

Skýrsla þessi og innihald hennar er eingöngu til innanhússnota hjá því fyrirtæki, stofnun eða einstaklingi sem hana keypti. Öll opinber birting eða dreifing er óheimil án skriflegs leyfis Capacent Gallup. Starfsemi Capacent Gallup er með ISO 9001 gæðavottun. Allur réttur áskilinn: © Capacent Gallup
Capacent Gallup er aðili að Gallup International

Rafiðnaðarsamband Íslands

Launakönnun

Október 2009

Bls.

4 **Framkvæmd**

5 **Helstu niðurstöður**

Ítarlegar niðurstöður

8 Sp. 1 Í hvaða stéttarfélagi ert þú?

9 Sp. 2 Hvað af eftirtöldu á best við um ráðningarform þitt í þínu aðalstarfi?

10 Sp. 3 Ert þú í fullu starfi, hlutastarfi eða ert þú ekki í föstu starfshlutfalli (færð greitt samkvæmt tímakaup)?

11 Sp. 4 Hvert er starfshlutfall þitt?

12 Sp. 5a Hvað vannstu margar klukkustundir í aðalstarfi þínu í september 2009?

13 Sp. 5b Hvað vannstu margar klukkustundir í aðalstarfi þínu í september 2009? *Einungis svör þeirra sem eru í fullu starfi.*

14 Sp. 6a Hversu marga yfirvinnutíma vannst þú í aðalstarfi þínu í september 2009?

15 Sp. 6b Hversu marga yfirvinnutíma vannst þú í aðalstarfi þínu í september 2009? *Einungis svör þeirra sem eru í fullu starfi.*

16 Sp. 7a Hver voru heildarlaun þín í september 2009 fyrir skatta? Heildarlaun eru allar greiðslur, bónus, yfirvinna, fatastyrkur og önnur hlunnindi?

17 Sp. 7b Hver voru heildarlaun þín í september 2009 fyrir skatta? Heildarlaun eru allar greiðslur, bónus, yfirvinna, fatastyrkur og önnur hlunnindi *Einungis svör þeirra sem eru í fullu starfi.*

18 Sp. 8a Hver voru heildardagvinnulaun þín fyrir september 2009? Hér er átt við grunnlaun eða dagvinnulaun fyrir skatta. Ekki er átt við greiðslur fyrir yfirvinnu, álag, bónusa eða önnur hlunnindi.

19 Sp. 8b Hver voru heildardagvinnulaun þín fyrir september 2009? Hér er átt við grunnlaun eða dagvinnulaun fyrir skatta. Ekki er átt við greiðslur fyrir yfirvinnu, álag, bónusa eða önnur hlunnindi. *Einungis svör þeirra sem eru í fullu starfi.*

20 Sp. 9 Hvaða námi hefur þú lokið?

21 **Launatölur**

23 **Túlkun niðurstaðna**

Lýsing á rannsókn

Unnið fyrir	Rafiðnaðarsamband Íslands
Markmið	Að kanna kaup og kjör félagsmanna Rafiðnaðarsambands Íslands og breytingar á þeim milli ára auk breytinga frá fyrri mælingum
Framkvæmdatími	9. til 26. október 2009
Aðferð	Símakönnun
Úrtak	1350 félagsmenn Rafiðnaðarsambands Íslands
Verknúmer	4019394

Stærð úrtaks og svörun

Upphaflegt úrtak	1350
Tilheyra ekki úrtaki	43
Endanlegt úrtak	1307
Neita að svara	315
Næst ekki í	229
Fjöldi svarenda	763
Svarhlutfall	58,4%

Greiningarbreytur

Kyn	Karlar og konur
Aldur	Fimm aldursflokkar
Búseta	Reykjavík, nágrennasveitarfélög Reykjavíkur og önnur sveitarfélög
Menntun	Sjö flokkar
Starfshlutfall	Fullt starf, hlutastarf eða ekki í föstu starfshlutfalli Einnig voru spurningar greindar innbyrðis

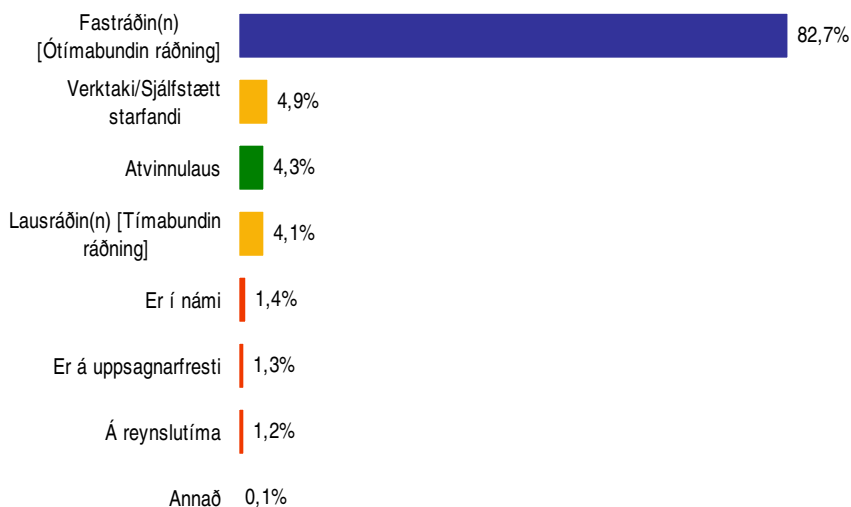
Reykjavík, 30. október 2009

Bestu þakkir fyrir gott samstarf,

Pórhallur Ólafsson
Sigríður Herdís Bjarkadóttir
Matthías Þorvaldsson

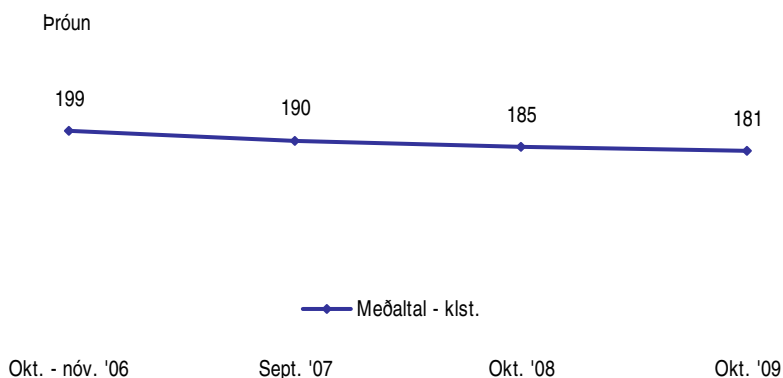
Allar ábendingar varðandi framsetningu skýrslunnar eru vel þegnar. Vinsamlegast sendið tölvupóst á abending@capacent.is til að koma þeim á framfæri.

Hvað af eftirtöldu á best við um ráðningarform þitt í þínu aðalstarfi?



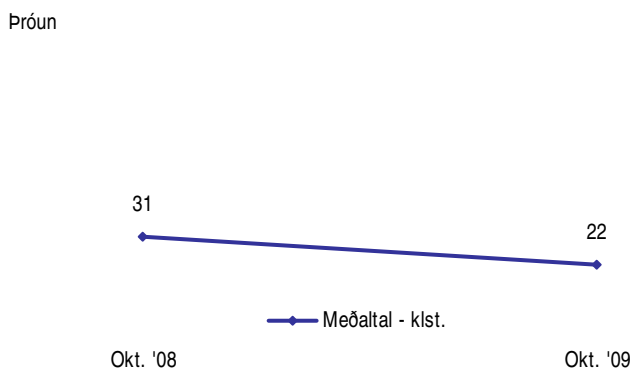
Hvað vannstu margar klukkustundir í aðalstarfi þínu í september 2009?

-Einungis svarendur sem eru í fullu starfi



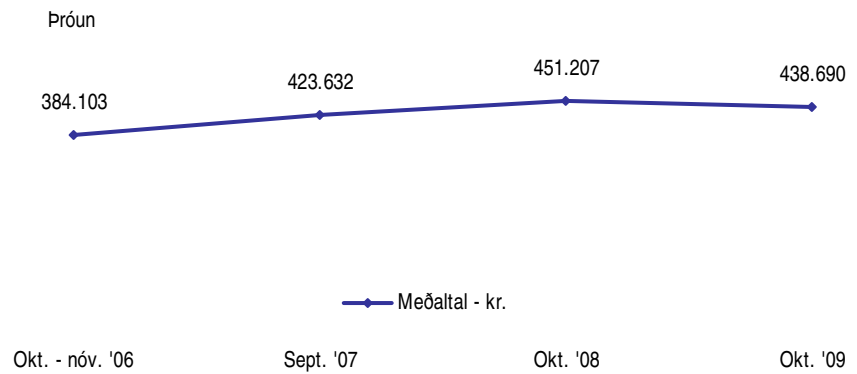
Hversu marga yfirvinnutíma vannst þú í aðalstarfi þínu í september 2009?

-Einungis svarendur sem eru í fullu starfi



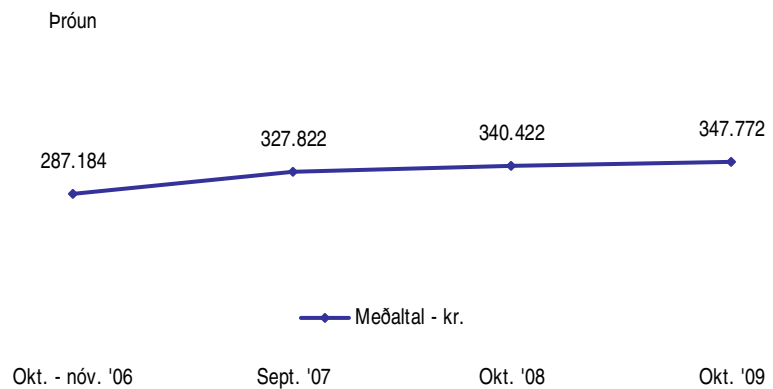
Hver voru heildarlaun þín í september 2009 fyrir skatta? Heildarlaun eru allar greiðslur, bónus, yfirvinna, fatastyrkur og önnur hlunnindi

-Einungis svarendur sem eru í fullu starfi



Hver voru heildardagvinnulaun þín fyrir september 2009? Hér er átt við grunnlaun eða dagvinnulaun fyrir skatta. Ekki er átt við greiðslur fyrir yfirvinnu, álag, bónusa eða önnur hlunnindi.

-Einungis svarendur sem eru í fullu starfi

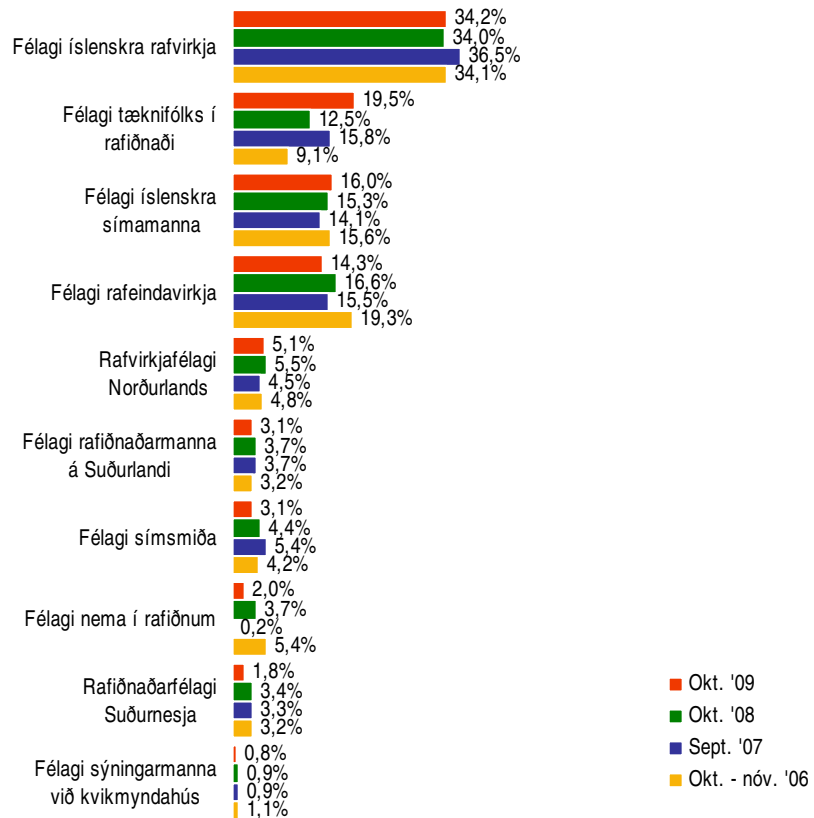
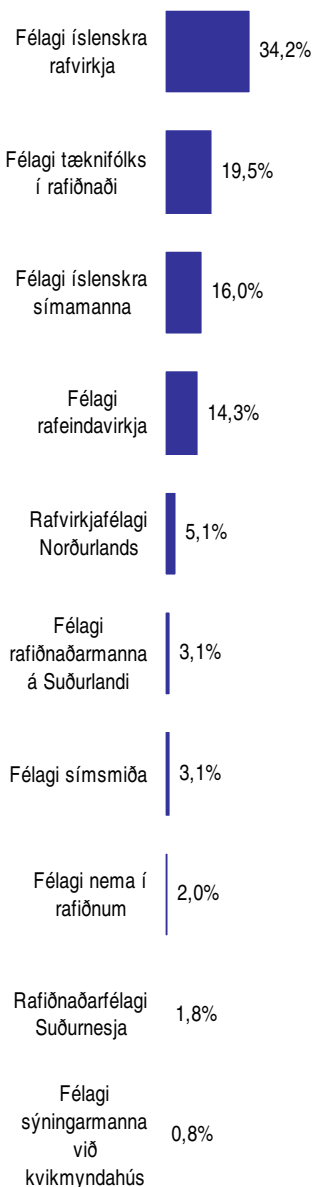




**RAFIÐNÁÐARSAMBAND
ÍSLANDS**

Sp. 1. Í hvaða stéttarfélagi ert þú?

Svör	Fjöldi	Hlutfall %	Vikmörk +/-
Félagi íslenskra rafvirkja	261	34,2	3,4
Félagi tæknifólks í rafiðnaði	149	19,5	2,8
Félagi íslenskra símamanna	122	16,0	2,6
Félagi rafeindavirkja	109	14,3	2,5
Rafvirkjafélagi Norðurlands	39	5,1	1,6
Félagi rafiðnaðarmanna á Suðurlandi	24	3,1	1,2
Félagi símsmiða	24	3,1	1,2
Félagi nema í rafiðnum	15	2,0	1,0
Rafiðnaðarfélagi Suðurnesja	14	1,8	1,0
Félagi sýningarmanna við kvikmyndahús	6	0,8	0,6
Fjöldi svarenda	763	100,0	

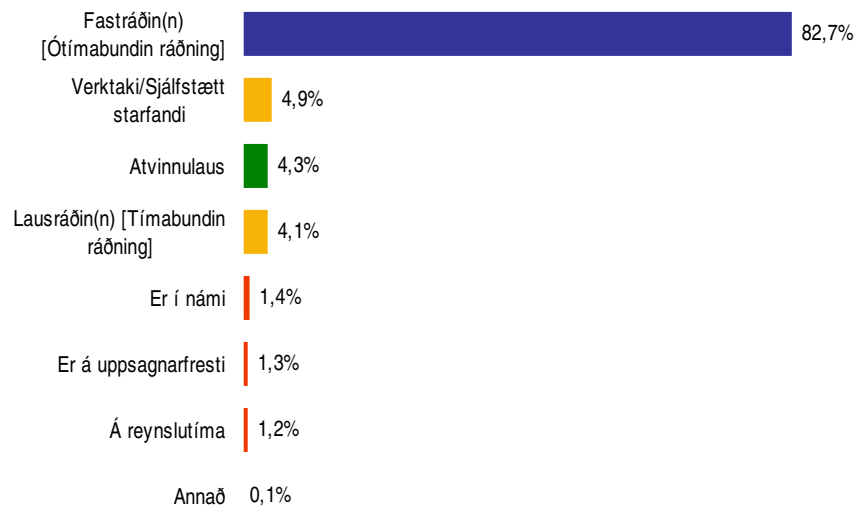


Greiningar

	Fjöldi svara	Félagi íslenskra rafvirkja	Félagi tæknifólks í rafiðnaði	Félagi íslenskra símamanna	Félagi rafeinda-virkja	Rafvirkja-félagi Norðurlands	Öðru félagi
Kyn *							
Karlar	668	38,8%	20,1%	6,7%	16,2%	5,8%	12,4%
Konur	95	2,1%	15,8%	81,1%	1,1%		
Aldur *							
17-24 ára	91	17,6%	34,1%	36,3%	3,3%	3,3%	5,5%
25-34 ára	205	21,5%	30,7%	21,5%	13,2%	2,9%	10,2%
35-44 ára	198	42,9%	15,2%	12,6%	15,2%	4,0%	10,1%
45-54 ára	136	41,9%	8,8%	5,1%	20,6%	11,0%	12,5%
55 ára eða eldri	133	44,4%	9,8%	9,8%	15,8%	5,3%	15,0%
Búseta *							
Reykjavík	326	34,7%	23,9%	19,9%	16,0%	0,3%	5,2%
Nágrannasv.félög R.víkur	189	40,2%	15,9%	15,9%	20,6%		7,4%
Önnur sveitarfélög	248	29,0%	16,5%	10,9%	7,3%	15,3%	21,0%
Menntun *							
Grunnsk.pr. auk viðb.mennt e. minna	97	5,2%	47,4%	39,2%	3,1%	2,1%	3,1%
Lokið framhaldsskóla	88	6,8%	30,7%	59,1%	1,1%		2,3%
Lokið iðnnámi	96	31,3%	29,2%	3,1%	15,6%	4,2%	16,7%
Lokið iðnskóla, sveinspróf	233	48,1%	6,0%	3,0%	19,3%	9,4%	14,2%
Lokið iðnskóla, meistaranámi	127	56,7%	6,3%	0,8%	19,7%	3,9%	12,6%
Lokið iðntækninámi/tækniskóla	56	42,9%	16,1%	3,6%	17,9%	7,1%	12,5%
Lokið háskóla	64	18,8%	25,0%	29,7%	15,6%	3,1%	7,8%
Starfshlutfall *							
Fullt starf (100%)	648	37,0%	16,8%	13,7%	15,0%	5,7%	11,7%
Hlutastarf	42	14,3%	26,2%	47,6%	7,1%		4,8%
Ekki í föstu starfshlutfalli	33	27,3%	39,4%	12,1%	18,2%	3,0%	
Ráðningarform *							
Fastráðin(n)	630	33,7%	17,6%	16,3%	15,7%	5,7%	11,0%
Lausráðin(n)/Verktaki	68	51,5%	20,6%	10,3%	5,9%	2,9%	8,8%
Atvinnulaus	33	18,2%	36,4%	18,2%	9,1%	3,0%	15,2%
Annað	31	22,6%	38,7%	19,4%	9,7%		9,7%

* Marktækur munur á milli hópa

Svör	Fjöldi	Hlutfall %	Vikmörk +/-
Fastráðin(n) [Ótímabundin ráðning]	630	82,7	2,7
Verktaki/Sjálfstætt starfandi	37	4,9	1,5
Atvinnulaus	33	4,3	1,4
Lausráðin(n) [Tímabundin ráðning]	31	4,1	1,4
Er í námi	11	1,4	0,8
Er á uppsagnarfresti	10	1,3	0,8
Á reynslutíma	9	1,2	0,8
Annað	1	0,1	0,3
Fjöldi svara	762	100,0	
Tóku afstöðu	762	99,9	
Tók ekki afstöðu	1	0,1	
Fjöldi svarenda	763	100,0	



Greiningar

Kyn



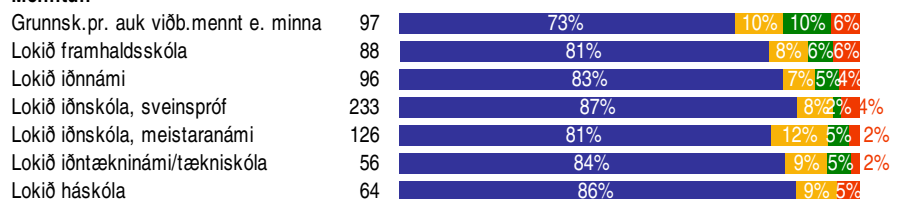
Aldur *



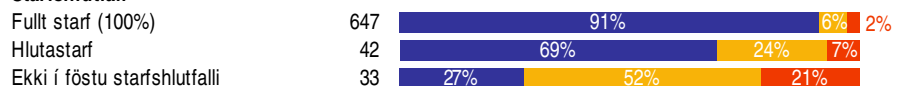
Búseta



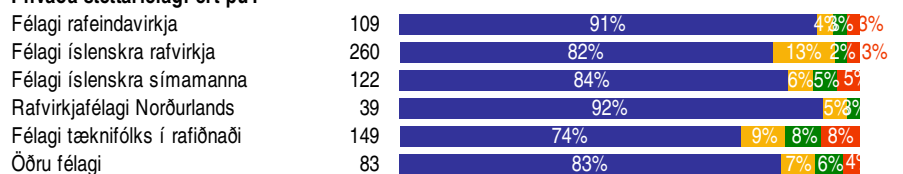
Menntun



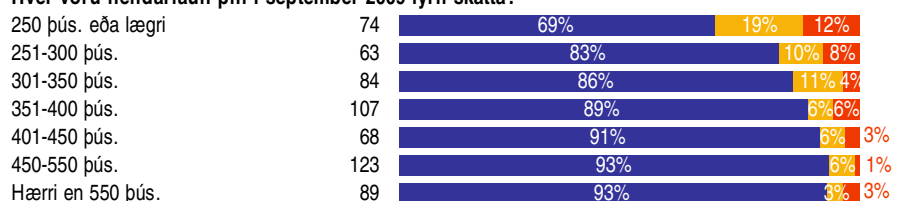
Starfshlutfall *



Í hvaða stéttarfélagi ert þú? *



Hver voru heildarlaun þín í september 2009 fyrir skatta? *



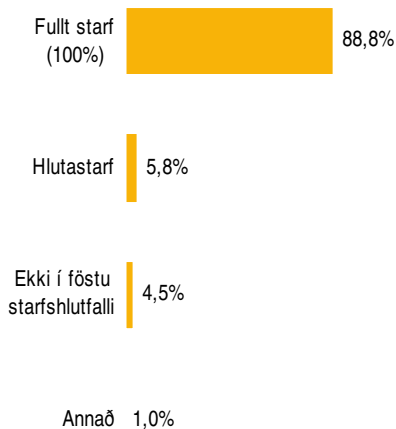
* Marktækur munur á milli hópa

Sp. 3. Ert þú í fullu starfi, hlutastarfi eða ert þú ekki í föstu starfshlutfalli (færð greitt samkvæmt tímakaupi)?

Október 2009

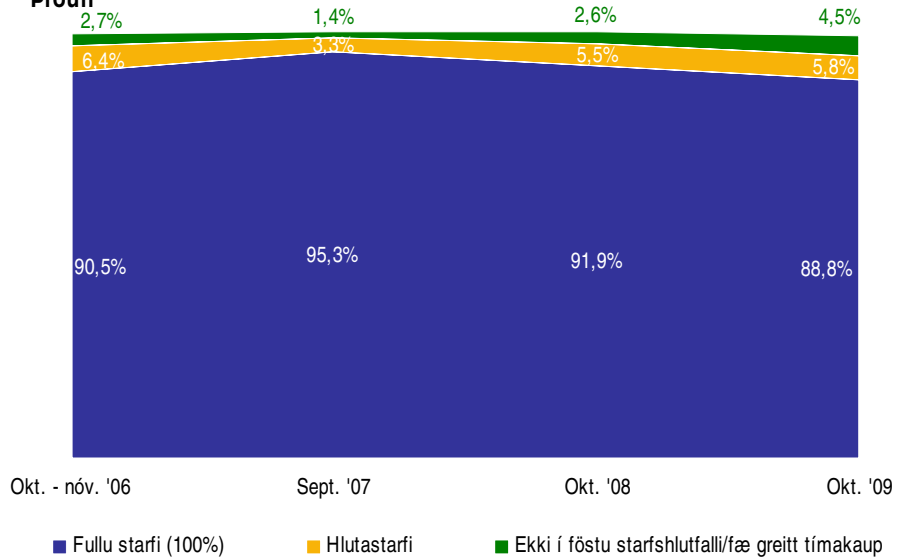
Svör	Fjöldi	Hlutfall %	Víkmörk +/-
Fullt starf (100%)	648	88,8	2,3
Hlutastarf	42	5,8	1,7
Ekki í föstu starfshlutfalli	33	4,5	1,5
Annað	7	1,0	0,7
Fjöldi svara	730	100,0	
Spurðir	730	95,7	
Ekki spurðir	33	4,3	
Fjöldi svarenda	763	100,0	

Þeir sem sögðust vera atvinnulausir (sp. 2) voru ekki spurðir þessarar spurningar.



Þar sem fáir nefndu „Annað“ er þeim sleppt í greiningum.

Þróun



Greiningar

Kyn *

Kyn	Fjöldi svara	Fullt starf (100%)	Hlutastarf	Ekki í föstu starfshlutfalli
Karlar	633	92%	4%	5%
Konur	90	76%	20%	4%

Aldur *

Aldur	Fjöldi svara	Fullt starf (100%)	Hlutastarf	Ekki í föstu starfshlutfalli
17-24 ára	78	60%	23%	17%
25-34 ára	194	91%	5%	4%
35-44 ára	191	92%	4%	5%
45-54 ára	134	94%	4%	2%
55 ára eða eldri	126	98%		2%

Búseta

Búseta	Fjöldi svara	Fullt starf (100%)	Hlutastarf	Ekki í föstu starfshlutfalli
Reykjavík	311	88%	6%	6%
Nágrannasv.félög R.víkur	178	92%	5%	3%
Önnur sveitarfélög	234	91%	6%	4%

Menntun *

Menntun	Fjöldi svara	Fullt starf (100%)	Hlutastarf	Ekki í föstu starfshlutfalli
Grunnsk.pr. auk viðb.mennt e. minna	84	79%	13%	8%
Lokið framhaldsskóla	80	71%	21%	8%
Lokið iðnnámi	91	93%	2%	4%
Lokið iðnskóla, sveinspróf	228	94%	3%	4%
Lokið iðnskóla, meistaranámi	121	96%	1%	
Lokið iðntækninámi/tækniskóla	53	91%	6%	4%
Lokið háskóla	64	94%	3%	3%

Í hvaða stéttarfélagi ert þú? *

Stéttarfélag	Fjöldi svara	Fullt starf (100%)	Hlutastarf	Ekki í föstu starfshlutfalli
Félagi rafeindavirkja	106	92%	3%	6%
Félagi íslenskra rafvirkja	255	94%	2%	4%
Félagi íslenskra símamanna	113	79%	18%	4%
Rafvirkjafélagi Norðurlands	38	97%		3%
Félagi tæknifólks í rafiðnaði	133	82%	8%	10%
Öðru félagi	78	97%		3%

Ráðningarform *

Ráðningarform	Fjöldi svara	Fullt starf (100%)	Hlutastarf	Ekki í föstu starfshlutfalli
Fastráðin(n)	628	94%	5%	1%
Lausráðin(n)/Verktaki	68	60%	15%	25%
Annað	26	62%	12%	27%

* Marktækur munur á milli hópa

Sp. 4. Hvert er starfshlutfall þitt?

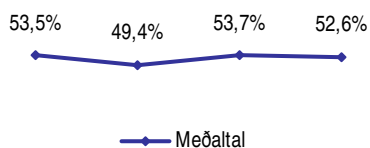
Október 2009

Svör	Fjöldi	Hlutfall %	Víkmörk +/-
Minna en 50%	12	33,3	15,4
50-70%	17	47,2	16,3
Meira en 70%	7	19,4	12,9
Fjöldi svara	36	100,0	
Tóku afstöðu	36	85,7	
Tóku ekki afstöðu	6	14,3	
Fjöldi aðspurðra	42	100,0	
Spurðir	42	5,5	
Ekki spurðir	721	94,5	
Fjöldi svarenda	763	100,0	
Meðaltal	52,6%		
Staðalfrávik	20,6%		
Miðgildi	50,0%		
Tíðasta gildi	50,0%		

Þeir sem voru í hlutastarfi (sp. 3) voru spurðir þessarar spurningar.

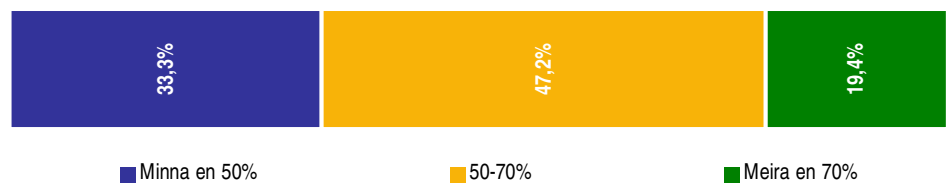
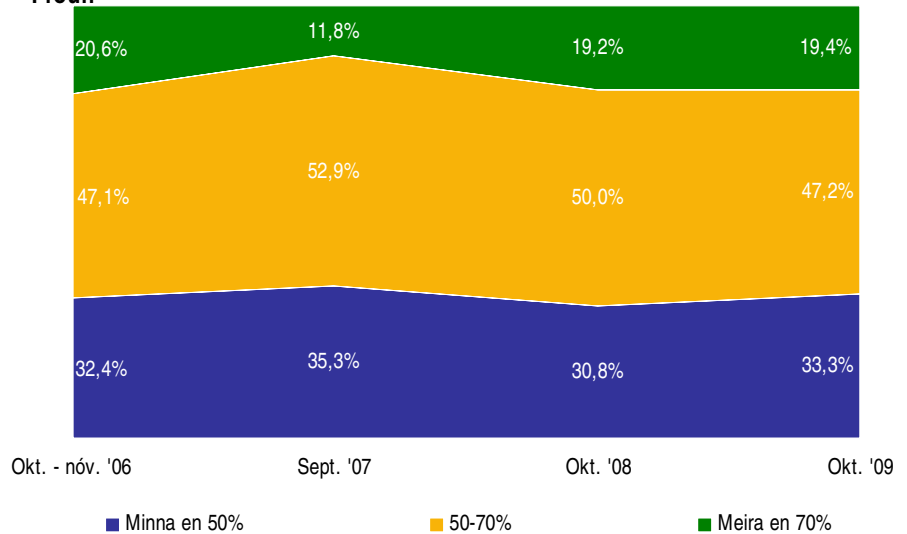
Í þessari spurningu eru svarendur fáir og ber því að túlka hlutfallstölur og meðaltöl með varúð. Af sömu ástæðu eru greiningar ekki sýndar.

Próun



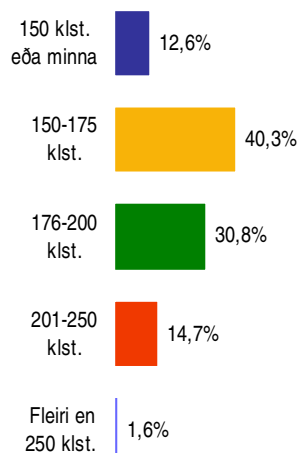
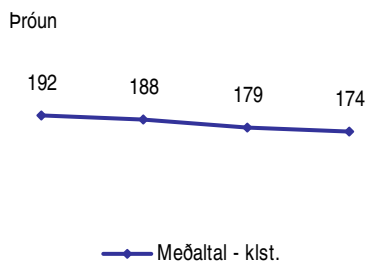
Okt. - nóv. '06 Sept. '07 Okt. '08 Okt. '09

Próun

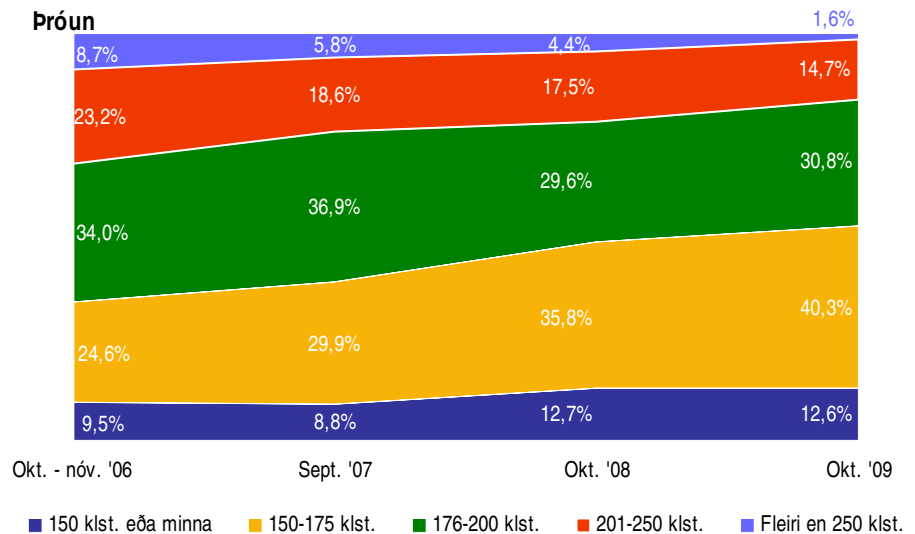


Svör	Fjöldi	Hlutfall %	Vikmörk +/-
150 klst. eða minna	85	12,6	2,5
150-175 klst.	272	40,3	3,7
176-200 klst.	208	30,8	3,5
201-250 klst.	99	14,7	2,7
Fleiri en 250 klst.	11	1,6	1,0
Fjöldi svara	675	100,0	
Tóku afstöðu	675	92,5	
Tóku ekki afstöðu	55	7,5	
Fjöldi aðspurðra	730	100,0	
Spurðir	730	95,7	
Ekki spurðir	33	4,3	
Fjöldi svarenda	763	100,0	
Meðaltal	174	klst.	
Staðalfrávik	40	klst.	
Miðgildi	173	klst.	
Tíðasta gildi	160	klst.	

Þeir sem sögðust vera atvinnulausir (sp. 2) voru ekki spurðir þessarar spurningar.



Próun



Greiningar

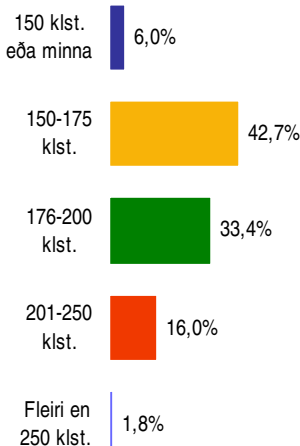
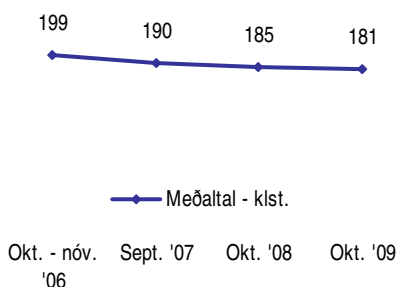
	Fjöldi svara	Meðaltal	Staðalfrávik	Meðaltal - klst.
Kyn *				
Karlar	592	176,9	38,8	176,9
Konur	83	152,8	43,0	152,8
Aldur *				
17-24 ára	66	144,2	59,9	144,2
25-34 ára	184	171,9	40,2	171,9
35-44 ára	175	177,1	38,7	177,1
45-54 ára	130	180,4	30,9	180,4
55 ára eða eldri	120	181,6	28,8	181,6
Búseta *				
Reykjavík	292	170,2	42,6	170,2
Nágrannasv.félög R.víkur	165	173,1	38,1	173,1
Önnur sveitarfélög	218	179,5	37,5	179,5
Menntun *				
Grunnsk.pr. auk viðb.mennt e. minna	72	165,0	43,3	165,0
Lokið framhaldsskóla	77	146,3	54,7	146,3
Lokið iðnnámi	83	181,2	29,4	181,2
Lokið iðnskóla, sveinspróf	218	177,8	37,5	177,8
Lokið iðnskóla, meistaranámi	115	183,9	33,3	183,9
Lokið iðntækninámi/tækniskóla	49	178,4	41,7	178,4
Lokið háskóla	60	173,1	30,0	173,1
Starfshlutfall *				
Fullt starf (100%)	613	181,5	29,6	181,5
Hlutastarfi	31	96,1	48,1	96,1
Ekki í föstu starfshlutfalli	25	91,6	53,1	91,6
Í hvaða stéttarfélagi ert þú? *				
Félagi rafeindavirkja	100	178,7	32,8	178,7
Félagi íslenskra rafvirkja	246	180,7	35,0	180,7
Félagi íslenskra símamanna	107	155,9	44,5	155,9
Rafvirkjafélagi Norðurlands	38	173,8	31,4	173,8
Félagi tæknifólks í rafiðnaði	113	165,2	50,6	165,2
Öðru félagi	71	184,7	33,8	184,7
Ráðningarform *				
Fastráðin(n)	589	177,4	35,0	177,4
Lausráðin(n)/Verktaki	57	153,0	57,5	153,0
Annað	28	142,1	66,1	142,1

* Marktækur munur á meðaltölum hópa

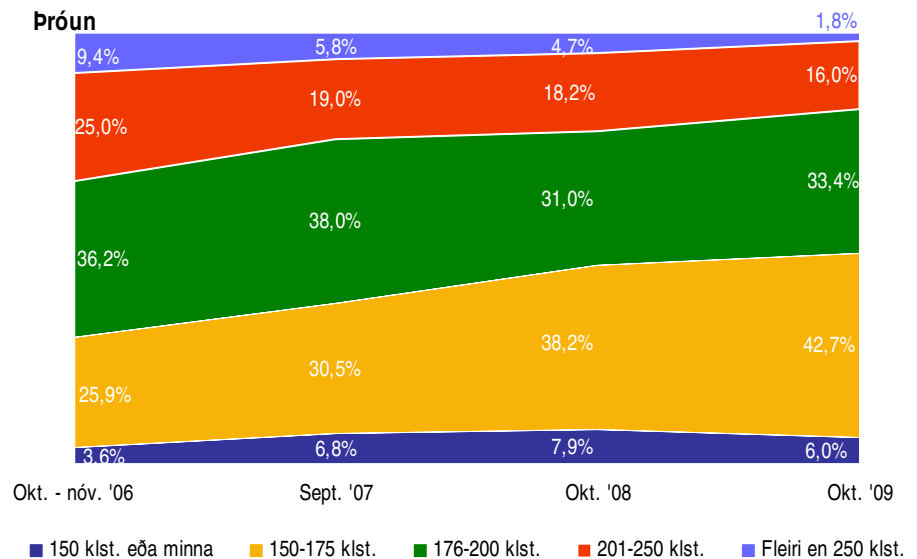
Svör	Fjöldi	Hlutfall %	Vikmörk +/-
150 klst. eða minna	37	6,0	1,9
150-175 klst.	262	42,7	3,9
176-200 klst.	205	33,4	3,7
201-250 klst.	98	16,0	2,9
Fleiri en 250 klst.	11	1,8	1,1
Fjöldi svara	613	100,0	
Tóku afstöðu	613	80,3	
EKKI í fullu starfi	115	15,1	
Tóku ekki afstöðu	35	4,6	
Fjöldi svarenda	763	100,0	
Meðaltal	181	klst.	
Staðalfrávik	30	klst.	
Miðgildi	176	klst.	
Tíðasta gildi	160	klst.	

Í tölunum á þessari síðu eru einungis teknir með þeir svarendur sem sögðust vinna fullt starf (sp. 3).

Þróun



Þróun



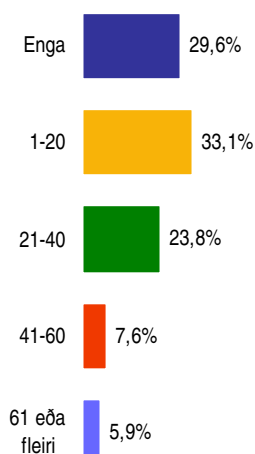
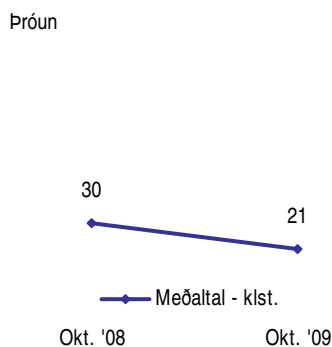
Greiningar

	Fjöldi svara	Meðaltal	Staðalfrávik	Meðaltal - klst.
Kyn *				
Karlar	547	182,9	30,5	182,9
Konur	66	169,8	15,7	169,8
Aldur				
17-24 ára	42	178,3	31,7	178,3
25-34 ára	167	179,2	29,8	179,2
35-44 ára	163	181,7	32,3	181,7
45-54 ára	123	184,1	26,9	184,1
55 ára eða eldri	118	182,9	27,1	182,9
Búseta				
Reykjavík	258	180,8	28,4	180,8
Nágrannasv.félög R.víkur	152	179,5	28,6	179,5
Önnur sveitarfélög	203	183,9	31,6	183,9
Menntun				
Grunnsk.pr. auk viðb.mennt e. minna	61	176,5	29,7	176,5
Lokið framhaldsskóla	54	175,4	24,8	175,4
Lokið iðnnámi	79	181,3	28,4	181,3
Lokið iðnskóla, sveinspróf	205	182,0	32,1	182,0
Lokið iðnskóla, meistaranámi	112	186,8	28,4	186,8
Lokið iðntækninámi/tækniskóla	44	185,9	34,6	185,9
Lokið háskóla	57	177,2	21,9	177,2
Í hvaða stéttarfélagi ert þú? *				
Félagi rafeindavirkja	93	183,6	24,9	183,6
Félagi íslenskra rafvirkja	233	183,9	31,0	183,9
Félagi íslenskra símamanna	87	173,4	18,9	173,4
Rafvirkjafélagi Norðurlands	37	175,2	30,5	175,2
Félagi tæknifólks í rafiðnaði	94	180,5	33,1	180,5
Öðru félagi	69	185,5	33,9	185,5
Ráðningarform				
Fastráðin(n)	558	181,6	28,7	181,6
Lausráðin(n)/Verktaki	39	177,2	42,7	177,2
Annað	15	186,6	21,6	186,6
Kyn og menntun *				
Karlar með iðnnám eða minna	147	181,0	30,1	181,0
Konur með iðnnám eða minna	47	169,1	16,5	169,1
Karlar með sveinspróf eða meira	400	183,6	30,7	183,6
Konur með sveinspróf eða meira	18	171,3	14,5	171,3

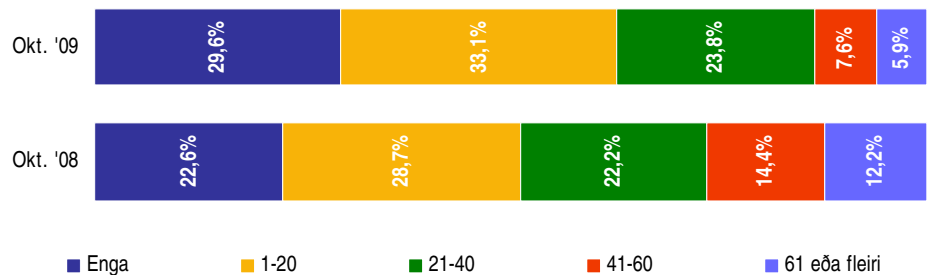
* Marktækur munur á meðaltölum hópa

Svör	Fjöldi	Hlutfall %	Vikmörk +/-
Enga	194	29,6	3,5
1-20	217	33,1	3,6
21-40	156	23,8	3,3
41-60	50	7,6	2,0
61 eða fleiri	39	5,9	1,8
Fjöldi svara	656	100,0	
Tóku afstöðu	656	89,9	
Tóku ekki afstöðu	74	10,1	
Fjöldi aðspurðra	730	100,0	
Spurðir	730	95,7	
Ekki spurðir	33	4,3	
Fjöldi svarenda	763	100,0	
Meðaltal	21	klst.	
Staðalfrávik	23	klst.	
Miðgildi	16	klst.	
Tíðasta gildi	0	klst.	

Þeir sem sögðust vera atvinnulausir (sp. 2) voru ekki spurðir þessarar spurningar.



Próun



Greiningar

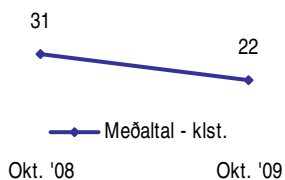
	Fjöldi svara	Meðaltal	Staðalfrávik	Meðaltal - klst.
Kyn *				
Karlar	577	22,4	23,1	22,4
Konur	79	10,8	18,4	10,8
Aldur				
17-24 ára	64	19,0	20,9	19,0
25-34 ára	178	18,7	21,3	18,7
35-44 ára	167	22,4	24,6	22,4
45-54 ára	128	23,2	24,8	23,2
55 ára eða eldri	119	21,1	21,1	21,1
Búseta *				
Reykjavík	289	20,5	23,1	20,5
Nágrannasv.félög R.víkur	160	17,2	21,0	17,2
Önnur sveitarfélög	207	24,6	23,4	24,6
Menntun *				
Grunnsk.pr. auk viðb.mennt e. minna	69	13,6	15,7	13,6
Lokið framhaldsskóla	72	16,1	24,5	16,1
Lokið iðnnámi	82	21,0	23,4	21,0
Lokið iðnskóla, sveinspróf	216	23,3	24,2	23,3
Lokið iðnskóla, meistaranámi	110	24,2	21,2	24,2
Lokið iðntækninámi/tækniskóla	49	22,7	27,1	22,7
Lokið háskóla	58	19,3	18,7	19,3
Starfshlutfall *				
Fullt starf (100%)	595	21,6	22,9	21,6
Hlutastarf	31	14,4	25,8	14,4
Ekki í föstu starfshlutfalli	25	12,5	13,8	12,5
Í hvaða stéttarfélagi ert þú? *				
Félagi rafeindavirkja	101	18,7	19,8	18,7
Félagi íslenskra rafvirkja	239	24,2	22,1	24,2
Félagi íslenskra símamanna	101	13,7	19,1	13,7
Rafvirkjafélagi Norðurlands	35	26,1	24,7	26,1
Félagi tæknifólks í rafiðnaði	112	18,9	25,0	18,9
Öðru félagi	68	24,3	27,2	24,3
Ráðningarform				
Fastráðin(n)	573	20,9	22,6	20,9
Lausráðin(n)/Verktaki	55	21,0	25,6	21,0
Annað	27	22,9	23,0	22,9

* Marktækur munur á meðaltölum hópa

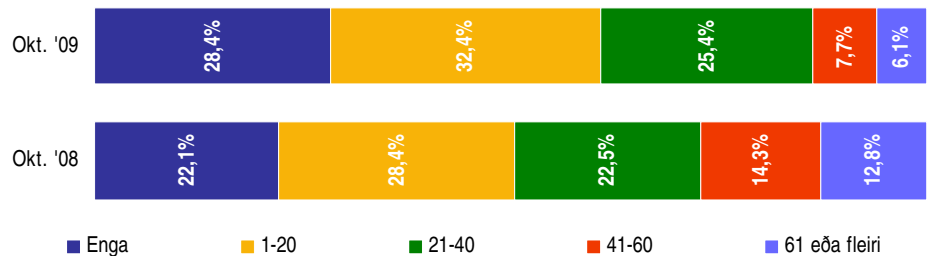
Svör	Fjöldi	Hlutfall %	Víkmörk +/-
Enga	169	28,4	3,6
1-20	193	32,4	3,8
21-40	151	25,4	3,5
41-60	46	7,7	2,1
61 eða fleiri	36	6,1	1,9
Fjöldi svara	595	100,0	
Tóku afstöðu	595	78,0	
Ekki í fullu starfi	115	15,1	
Tóku ekki afstöðu	53	6,9	
Fjöldi svarenda	763	100,0	
Meðaltal	22	klst.	
Staðalfrávik	23	klst.	
Miðgildi	17	klst.	
Tíðasta gildi	0	klst.	

Í tölunum á þessari síðu eru einungis teknir með þeir svarendur sem sögðust vinna fullt starf (sp. 3).

Próun



Próun



Greiningar

	Fjöldi svara	Meðaltal	Staðalfrávik	Meðaltal - klst.
Kyn *				
Karlar	533	23,0	23,1	23,0
Konur	62	9,2	15,4	9,2
Aldur				
17-24 ára	40	20,8	22,7	20,8
25-34 ára	161	18,2	20,4	18,2
35-44 ára	155	23,2	24,6	23,2
45-54 ára	122	24,2	25,0	24,2
55 ára eða eldri	117	21,4	21,1	21,4
Búseta *				
Reykjavík	255	21,2	23,2	21,2
Nágrennasv.félög R.víkur	147	17,6	21,2	17,6
Önnur sveitarfélög	193	25,0	23,2	25,0
Menntun *				
Grunnsk.pr. auk viðb.mennt e. minna	58	13,9	16,6	13,9
Lokið framhaldsskóla	49	15,5	25,0	15,5
Lokið iðnnámi	79	19,7	21,6	19,7
Lokið iðnskóla, sveinspróf	203	24,2	24,5	24,2
Lokið iðnskóla, meistaranámi	107	24,8	21,1	24,8
Lokið iðntækninámi/tækniskóla	44	24,8	27,7	24,8
Lokið háskóla	55	18,8	18,1	18,8
Í hvaða stéttarfélagi ert þú? *				
Félagi rafeindavirkja	94	19,9	20,0	19,9
Félagi íslenskra rafvirkja	226	24,9	22,1	24,9
Félagi íslenskra símamanna	81	11,2	16,1	11,2
Rafvirkjafélagi Norðurlands	35	26,1	24,7	26,1
Félagi tæknifólks í rafiðnaði	93	20,1	25,4	20,1
Öðru félagi	66	24,8	27,4	24,8
Ráðningarform				
Fastráðin(n)	542	21,3	22,6	21,3
Lausráðin(n)/Verktaki	37	24,6	25,9	24,6
Annað	15	26,0	24,1	26,0
Kyn og menntun *				
Karlar með iðnnám eða minna	142	19,5	22,3	19,5
Konur með iðnnám eða minna	44	8,2	14,3	8,2
Karlar með sveinspróf eða meira	391	24,3	23,3	24,3
Konur með sveinspróf eða meira	18	11,5	18,0	11,5

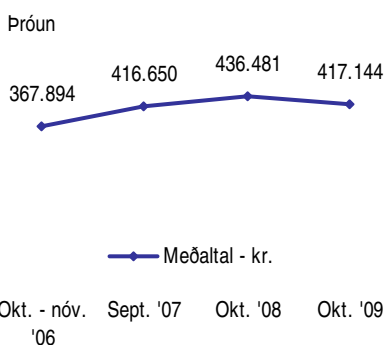
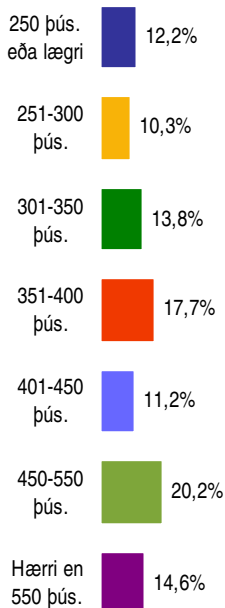
* Marktækur munur á meðaltölum hópa

Sp. 7a. Hver voru heildarlaun þín í september 2009 fyrir skatta? Heildarlaun eru allar greiðslur, bóonus, yfirvinna, fatastyrkur og önnur hlunnindi?

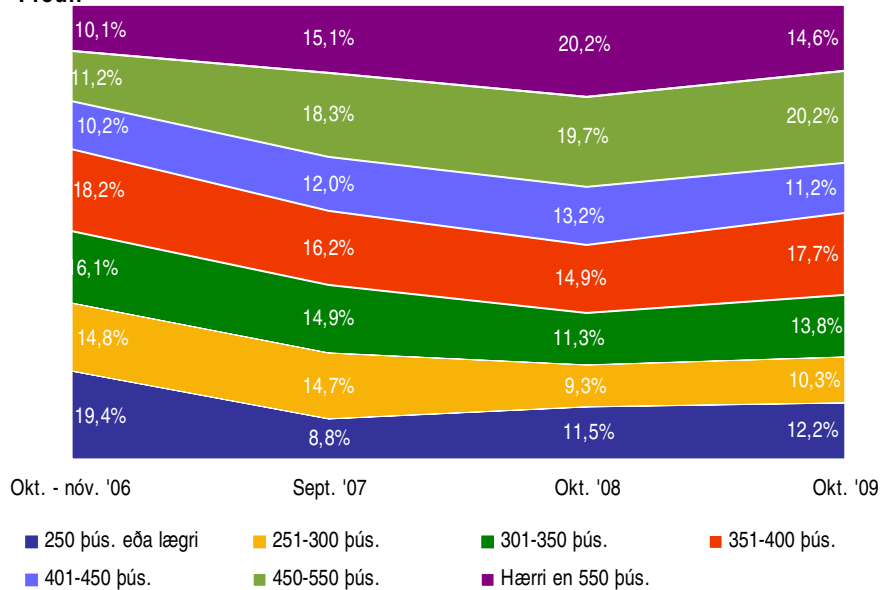
Október 2009

Svör	Fjöldi	Hlutfall %	Vikmörk +/-
250 þús. eða lægri	74	12,2	2,6
251-300 þús.	63	10,3	2,4
301-350 þús.	84	13,8	2,7
351-400 þús.	108	17,7	3,0
401-450 þús.	68	11,2	2,5
450-550 þús.	123	20,2	3,2
Hærrí en 550 þús.	89	14,6	2,8
Fjöldi svara	609	100,0	
Tóku afstöðu	609	83,4	
Tóku ekki afstöðu	121	16,6	
Fjöldi aðspurðra	730	100,0	
Spurðir	730	95,7	
Ekki spurðir	33	4,3	
Fjöldi svarenda	763	100,0	
Meðaltal		417.144 kr.	
Staðalfrávik		166.940 kr.	
Miðgildi		400.000 kr.	
Tíðasta gildi		400.000 kr.	

Peir sem sögðust vera atvinnulausir (sp. 2) voru ekki spurðir þessarar spurningar.



Brúun



Greiningar

	Fjöldi svara	Meðallaun	Staðalfrávik	Meðallaun
Kyn *				
Karlar	533	433 þús. kr.	163 þús. kr.	433 þús. kr.
Konur	76	309 þús. kr.	158 þús. kr.	309 þús. kr.
Aldur *				
17-24 ára	65	270 þús. kr.	138 þús. kr.	270 þús. kr.
25-34 ára	167	388 þús. kr.	148 þús. kr.	388 þús. kr.
35-44 ára	158	449 þús. kr.	166 þús. kr.	449 þús. kr.
45-54 ára	115	478 þús. kr.	189 þús. kr.	478 þús. kr.
55 ára eða eldri	104	440 þús. kr.	122 þús. kr.	440 þús. kr.
Búseta				
Reykjavík	255	403 þús. kr.	149 þús. kr.	403 þús. kr.
Nágrannasv.félög R.víkur	146	442 þús. kr.	194 þús. kr.	442 þús. kr.
Önnur sveitarfélög	208	417 þús. kr.	166 þús. kr.	417 þús. kr.
Menntun *				
Grunnsk.pr. auk viðb.mennt e. minna	69	307 þús. kr.	123 þús. kr.	307 þús. kr.
Lokið framhaldsskóla	71	316 þús. kr.	141 þús. kr.	316 þús. kr.
Lokið iðnnámi	72	413 þús. kr.	147 þús. kr.	413 þús. kr.
Lokið iðnskóla, sveinspróf	195	426 þús. kr.	152 þús. kr.	426 þús. kr.
Lokið iðnskóla, meistaranámi	101	484 þús. kr.	175 þús. kr.	484 þús. kr.
Lokið iðntækninámi/tækniskóla	43	468 þús. kr.	144 þús. kr.	468 þús. kr.
Lokið háskóla	57	496 þús. kr.	193 þús. kr.	496 þús. kr.
Menntun *				
Iðnnám eða minna	212	346 þús. kr.	145 þús. kr.	346 þús. kr.
Sveinspróf eða meira	396	455 þús. kr.	166 þús. kr.	455 þús. kr.
Starfshlutfall *				
Fullt starf (100%)	548	439 þús. kr.	156 þús. kr.	439 þús. kr.
Hlutastarf	32	233 þús. kr.	146 þús. kr.	233 þús. kr.
Ekki í föstu starfshlutfalli	23	196 þús. kr.	124 þús. kr.	196 þús. kr.
Í hvaða stéttarfélagi ert þú? *				
Félagi rafeindavirkja	85	455 þús. kr.	134 þús. kr.	455 þús. kr.
Félagi íslenskra rafvirkja	215	465 þús. kr.	176 þús. kr.	465 þús. kr.
Félagi íslenskra símamanna	99	332 þús. kr.	148 þús. kr.	332 þús. kr.
Rafvirkjafélagi Norðurlands	34	417 þús. kr.	137 þús. kr.	417 þús. kr.
Félagi tæknifólks í rafiðnaði	112	364 þús. kr.	175 þús. kr.	364 þús. kr.
Öðru félagi	64	432 þús. kr.	124 þús. kr.	432 þús. kr.
Ráðningarform *				
Fastráðin(n)	530	429 þús. kr.	159 þús. kr.	
Lausráðin(n)/Verktaki	49	345 þús. kr.	195 þús. kr.	345 þús. kr.
Annað	29	317 þús. kr.	196 þús. kr.	317 þús. kr.

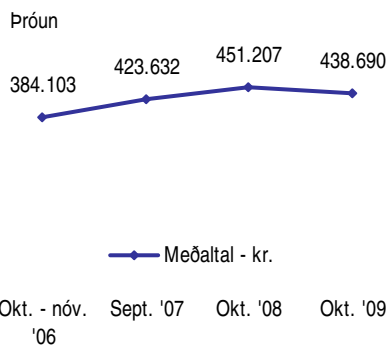
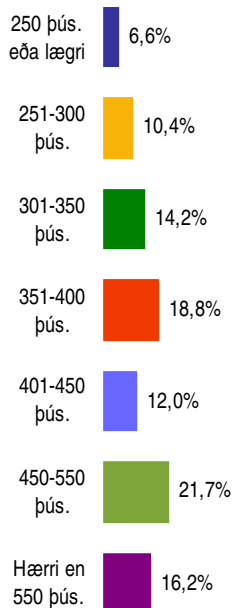
* Marktækur munur á meðaltölum hópa

Sp. 7b. Hver voru heildarlaun þín í september 2009 fyrir skatta? Heildarlaun eru allar greiðslur, bóonus, yfirvinna, fatastyrkur og önnur hlunnindi

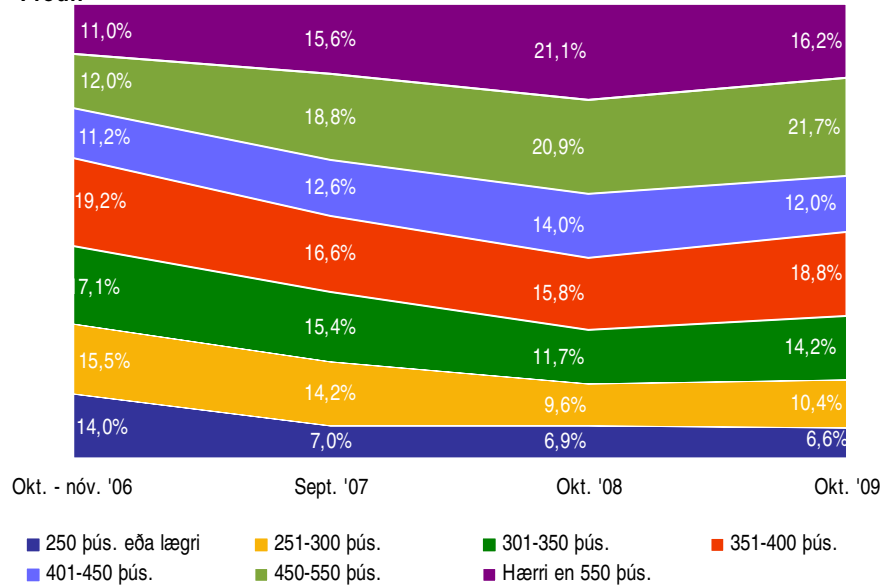
Október 2009

Svör	Fjöldi	Hlutfall %	Vikmörk +/-
250 þús. eða lægri	36	6,6	2,1
251-300 þús.	57	10,4	2,6
301-350 þús.	78	14,2	2,9
351-400 þús.	103	18,8	3,3
401-450 þús.	66	12,0	2,7
450-550 þús.	119	21,7	3,5
Hærrí en 550 þús.	89	16,2	3,1
Fjöldi svara	548	100,0	
Tóku afstöðu	548	71,8	
Ekki í fullu starfi	115	15,1	
Tóku ekki afstöðu	100	13,1	
Fjöldi svarenda	763	100,0	
Meðaltal	438.690 kr.		
Staðalfrávik	155.802 kr.		
Miðgildi	400.500 kr.		
Tíðasta gildi	400.000 kr.		

Í tölunum á þessari síðu eru einungis teknir með þeir svarendur sem sögðust vinna fullt starf (sp. 3).



Próun



Greiningar

	Fjöldi svara	Meðallaun	Staðalfrávik	Meðallaun
Kyn *				
Karlar	490	449 þús. kr.	154 þús. kr.	449 þús. kr.
Konur	58	353 þús. kr.	146 þús. kr.	353 þús. kr.
Aldur *				
17-24 ára	40	332 þús. kr.	116 þús. kr.	332 þús. kr.
25-34 ára	151	401 þús. kr.	140 þús. kr.	401 þús. kr.
35-44 ára	147	463 þús. kr.	158 þús. kr.	463 þús. kr.
45-54 ára	108	491 þús. kr.	186 þús. kr.	491 þús. kr.
55 ára eða eldri	102	444 þús. kr.	119 þús. kr.	444 þús. kr.
Búseta				
Reykjavík	224	430 þús. kr.	132 þús. kr.	430 þús. kr.
Nágrannasv. félög R. víkur	134	457 þús. kr.	189 þús. kr.	457 þús. kr.
Önnur sveitarfélög	190	436 þús. kr.	156 þús. kr.	436 þús. kr.
Menntun *				
Grunnsk.pr. auk viðb. mennt e. minna	55	337 þús. kr.	97 þús. kr.	337 þús. kr.
Lokið framhaldsskóla	50	364 þús. kr.	114 þús. kr.	364 þús. kr.
Lokið iðnnámi	68	422 þús. kr.	142 þús. kr.	422 þús. kr.
Lokið iðnskóla, sveinspróf	184	436 þús. kr.	146 þús. kr.	436 þús. kr.
Lokið iðnskóla, meistaranámi	98	491 þús. kr.	172 þús. kr.	491 þús. kr.
Lokið iðntækninámi/tækniskóla	39	490 þús. kr.	126 þús. kr.	490 þús. kr.
Lokið háskóla	53	511 þús. kr.	190 þús. kr.	511 þús. kr.
Menntun *				
Iðnnám eða minna	173	378 þús. kr.	126 þús. kr.	378 þús. kr.
Sveinspróf eða meira	374	467 þús. kr.	160 þús. kr.	467 þús. kr.
Í hvaða stéttarfélagi ert þú? *				
Félagi rafeindavirkja	79	468 þús. kr.	123 þús. kr.	468 þús. kr.
Félagi íslenskra rafvirkja	204	476 þús. kr.	173 þús. kr.	476 þús. kr.
Félagi íslenskra síamanna	78	365 þús. kr.	136 þús. kr.	365 þús. kr.
Rafvirkjafélagi Norðurlands	33	420 þús. kr.	138 þús. kr.	420 þús. kr.
Félagi tæknifólks í rafiðnaði	91	406 þús. kr.	154 þús. kr.	406 þús. kr.
Öðru félagi	63	430 þús. kr.	124 þús. kr.	430 þús. kr.
Ráðningarform				
Fastráðin(n)	501	440 þús. kr.	153 þús. kr.	440 þús. kr.
Lausráðin(n)/Verktaki	31	426 þús. kr.	185 þús. kr.	426 þús. kr.
Annað	15	414 þús. kr.	185 þús. kr.	414 þús. kr.
Kyn og menntun *				
Karlar með iðnnám eða minna	132	402 þús. kr.	129 þús. kr.	402 þús. kr.
Konur með iðnnám eða minna	41	301 þús. kr.	76 þús. kr.	301 þús. kr.
Karlar með sveinspróf eða meira	358	466 þús. kr.	159 þús. kr.	466 þús. kr.
Konur með sveinspróf eða meira	16	482 þús. kr.	202 þús. kr.	482 þús. kr.

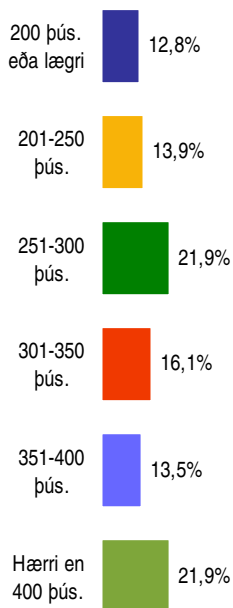
* Marktækur munur á meðaltölum hópa

Sp. 8a. Hver voru heildardagvinnulaun þín fyrir september 2009? Hér er átt við grunnlaun eða dagvinnulaun fyrir skatta. Ekki er átt við greiðslur fyrir yfirvinnu, álag, bónusa eða önnur hlunnindi.

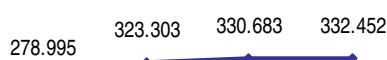
Október 2009

Svör	Fjöldi	Hlutfall %	Vikmörk +/-
200 þús. eða lægri	69	12,8	2,8
201-250 þús.	75	13,9	2,9
251-300 þús.	118	21,9	3,5
301-350 þús.	87	16,1	3,1
351-400 þús.	73	13,5	2,9
Hærrí en 400 þús.	118	21,9	3,5
Fjöldi svara	540	100,0	
Tóku afstöðu	540	74,0	
Tóku ekki afstöðu	190	26,0	
Fjöldi aðspurðra	730	100,0	
Spurðir	730	95,7	
Ekki spurðir	33	4,3	
Fjöldi svarenda	763	100,0	
Meðaltal	332.452 kr.		
Staðalfrávik	146.266 kr.		
Miðgildi	310.000 kr.		
Tíðasta gildi	350.000 kr.		

Þeir sem sögðust vera atvinnulausir (sp. 2) voru ekki spurðir þessarar spurningar.



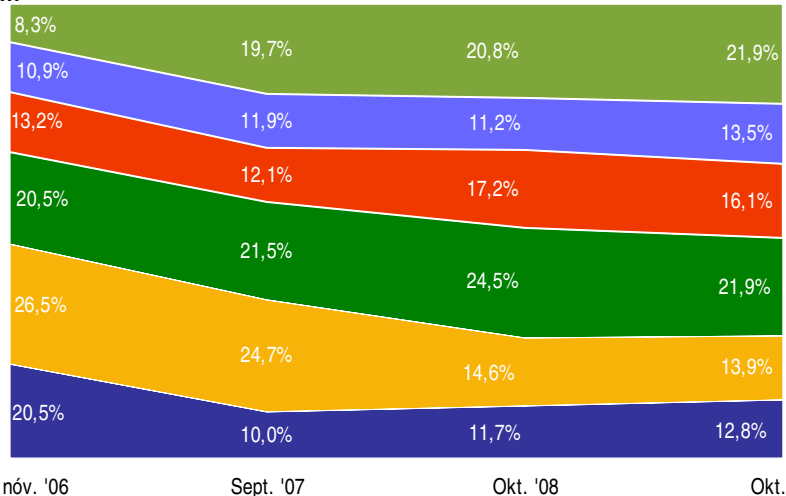
Próun



Meðaltal - kr.

Okt. - nóv. '06 Sept. '07 Okt. '08 Okt. '09

Próun



Okt. - nóv. '06 Sept. '07 Okt. '08 Okt. '09

■ 200 þús. eða lægri ■ 201-250 þús. ■ 251-300 þús. ■ 301-350 þús. ■ 351-400 þús. ■ Hærrí en 400 þús.

Greiningar

	Fjöldi svara	Meðallaun	Staðalfrávik	Meðallaun
Kyn *				
Karlar	472	340 þús. kr.	141 þús. kr.	340 þús. kr.
Konur	68	283 þús. kr.	170 þús. kr.	283 þús. kr.
Aldur *				
17-24 ára	50	200 þús. kr.	119 þús. kr.	200 þús. kr.
25-34 ára	143	313 þús. kr.	111 þús. kr.	313 þús. kr.
35-44 ára	147	370 þús. kr.	166 þús. kr.	370 þús. kr.
45-54 ára	107	362 þús. kr.	161 þús. kr.	362 þús. kr.
55 ára eða eldri	93	339 þús. kr.	109 þús. kr.	339 þús. kr.
Búseta *				
Reykjavík	234	336 þús. kr.	134 þús. kr.	336 þús. kr.
Nágrannasv.félög R.víkur	128	373 þús. kr.	184 þús. kr.	373 þús. kr.
Önnur sveitarfélög	178	298 þús. kr.	122 þús. kr.	298 þús. kr.
Menntun *				
Grunnsk.pr. auk viðb. mennt e. minna	55	254 þús. kr.	114 þús. kr.	254 þús. kr.
Lokið framhaldsskóla	66	260 þús. kr.	137 þús. kr.	260 þús. kr.
Lokið iðnnámi	65	323 þús. kr.	111 þús. kr.	323 þús. kr.
Lokið iðnskóla, sveinspróf	163	323 þús. kr.	114 þús. kr.	323 þús. kr.
Lokið iðnskóla, meistaranámi	96	368 þús. kr.	174 þús. kr.	368 þús. kr.
Lokið iðntækninámi/tækniskóla	41	362 þús. kr.	120 þús. kr.	362 þús. kr.
Lokið háskóla	54	455 þús. kr.	172 þús. kr.	455 þús. kr.
Menntun *				
Iðnnám eða minna	186	280 þús. kr.	125 þús. kr.	280 þús. kr.
Sveinspróf eða meira	354	360 þús. kr.	149 þús. kr.	360 þús. kr.
Starfshlutfall *				
Fullt starf (100%)	490	348 þús. kr.	139 þús. kr.	348 þús. kr.
Hlutastarf	27	184 þús. kr.	151 þús. kr.	184 þús. kr.
Ekki í föstu starfshlutfalli	19	166 þús. kr.	94 þús. kr.	166 þús. kr.
Í hvaða stéttarfélagi ert þú? *				
Félagi rafeindavirkja	81	386 þús. kr.	124 þús. kr.	386 þús. kr.
Félagi íslenskra rafvirkja	191	339 þús. kr.	147 þús. kr.	339 þús. kr.
Félagi íslenskra símamanna	88	302 þús. kr.	158 þús. kr.	302 þús. kr.
Rafvirkjafélagi Norðurlands	31	307 þús. kr.	100 þús. kr.	307 þús. kr.
Félagi tæknifólks í rafiðnaði	94	311 þús. kr.	173 þús. kr.	311 þús. kr.
Öðru félagi	55	328 þús. kr.	103 þús. kr.	328 þús. kr.
Ráðningarform *				
Fastráðin(n)	478	341 þús. kr.	143 þús. kr.	341 þús. kr.
Lausráðin(n)/Verktaki	38	266 þús. kr.	131 þús. kr.	266 þús. kr.
Annað	23	271 þús. kr.	195 þús. kr.	271 þús. kr.

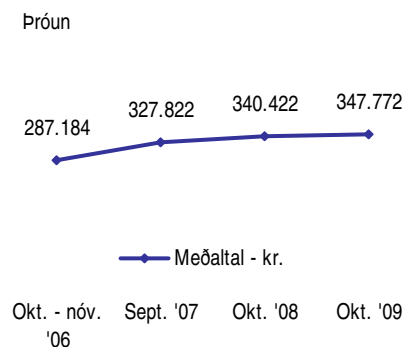
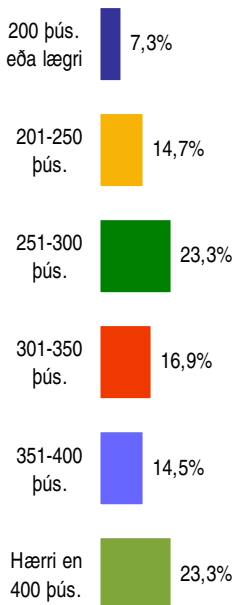
* Marktækur munur á meðaltölum hópa

Sp. 8b. Hver voru heildardagvinnulaun þín fyrir september 2009? Hér er átt við grunnlaun eða dagvinnulaun fyrir skatta. Ekki er átt við greiðslur fyrir yfirvinnu, álag, bónusa eða önnur hlunnindi.

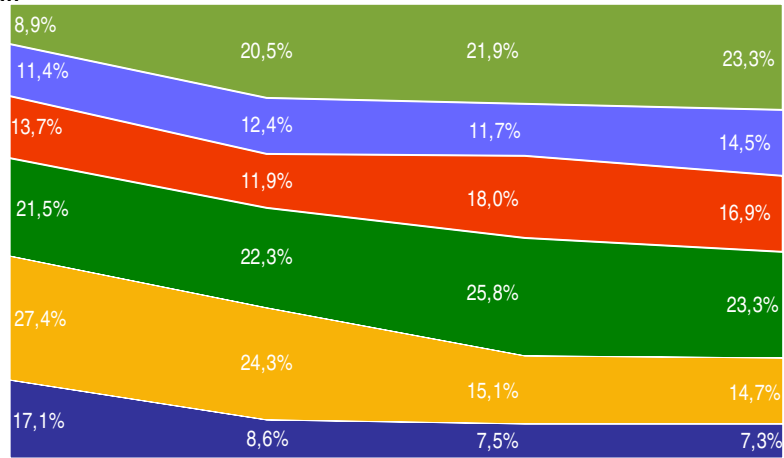
Október 2009

Svör	Fjöldi	Hlutfall %	Vikmörk +/-
200 þús. eða lægri	36	7,3	2,3
201-250 þús.	72	14,7	3,1
251-300 þús.	114	23,3	3,7
301-350 þús.	83	16,9	3,3
351-400 þús.	71	14,5	3,1
Hærrí en 400 þús.	114	23,3	3,7
Fjöldi svara	490	100,0	
Tóku afstöðu	490	64,2	
Ekki í fullu starfi	115	15,1	
Tóku ekki afstöðu	158	20,7	
Fjöldi svarenda	763	100,0	
Meðaltal		347.772 kr.	
Staðalfrávik		139.260 kr.	
Miðgildi		327.239 kr.	
Tíðasta gildi		400.000 kr.	

Í tölunum á þessari síðu eru einungis teknir með þeir svarendur sem sögðust vinna fullt starf (sp. 3).



Próun



Okt. - nóv. '06 Sept. '07 Okt. '08 Okt. '09

■ 200 þús. eða lægri ■ 201-250 þús. ■ 251-300 þús. ■ 301-350 þús. ■ 351-400 þús. ■ Hærrí en 400 þús.

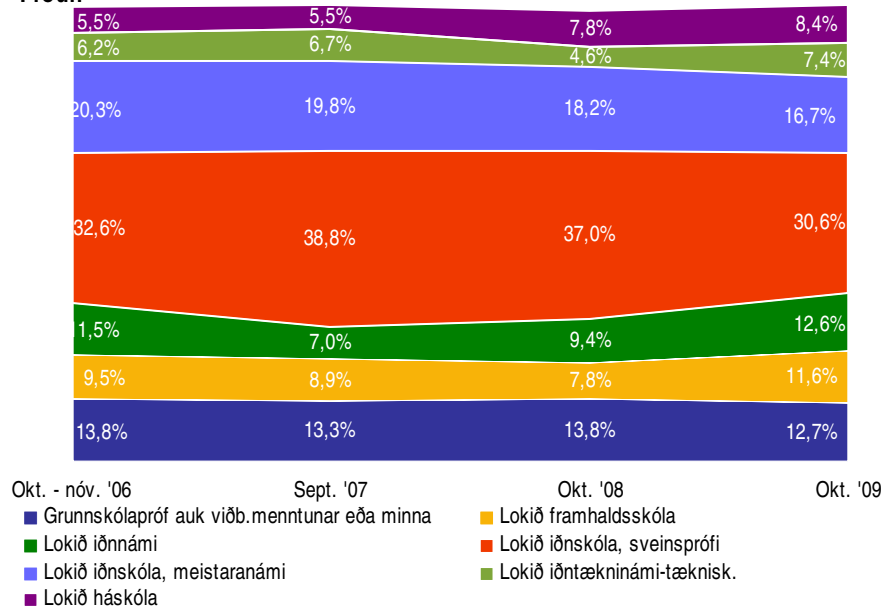
Greiningar

	Fjöldi svara	Meðallaun	Staðalfrávik	Meðallaun
Kyn				
Karlar	436	350 þús. kr.	137 þús. kr.	350 þús. kr.
Konur	54	327 þús. kr.	159 þús. kr.	327 þús. kr.
Aldur *				
17-24 ára	32	246 þús. kr.	107 þús. kr.	246 þús. kr.
25-34 ára	128	329 þús. kr.	97 þús. kr.	329 þús. kr.
35-44 ára	138	378 þús. kr.	165 þús. kr.	378 þús. kr.
45-54 ára	101	369 þús. kr.	161 þús. kr.	369 þús. kr.
55 ára eða eldri	91	341 þús. kr.	108 þús. kr.	341 þús. kr.
Búseta *				
Reykjavík	208	358 þús. kr.	121 þús. kr.	358 þús. kr.
Nágrannasv.félög R.víkur	118	384 þús. kr.	182 þús. kr.	384 þús. kr.
Önnur sveitarfélög	164	309 þús. kr.	116 þús. kr.	309 þús. kr.
Menntun *				
Grunnsk.pr. auk viðb. mennt e. minna	44	278 þús. kr.	100 þús. kr.	278 þús. kr.
Lokið framhaldsskóla	46	315 þús. kr.	112 þús. kr.	315 þús. kr.
Lokið iðnnámi	62	330 þús. kr.	107 þús. kr.	330 þús. kr.
Lokið iðnskóla, sveinspróf	156	326 þús. kr.	113 þús. kr.	326 þús. kr.
Lokið iðnskóla, meistaranámi	94	371 þús. kr.	174 þús. kr.	371 þús. kr.
Lokið iðntækninámi/tækniskóla	37	375 þús. kr.	113 þús. kr.	375 þús. kr.
Lokið háskóla	51	464 þús. kr.	167 þús. kr.	464 þús. kr.
Menntun *				
Iðnnám eða minna	152	310 þús. kr.	108 þús. kr.	310 þús. kr.
Sveinspróf eða meira	338	365 þús. kr.	148 þús. kr.	365 þús. kr.
Í hvaða stéttarfélagi ert þú? *				
Félagi rafeindavirkja	75	397 þús. kr.	118 þús. kr.	397 þús. kr.
Félagi íslenskra rafvirkja	183	344 þús. kr.	147 þús. kr.	344 þús. kr.
Félagi íslenskra símamanna	71	337 þús. kr.	145 þús. kr.	337 þús. kr.
Rafvirkjafélagi Norðurlands	30	310 þús. kr.	100 þús. kr.	310 þús. kr.
Félagi tæknifólks í rafiðnaði	77	348 þús. kr.	159 þús. kr.	348 þús. kr.
Öðru félagi	54	327 þús. kr.	103 þús. kr.	327 þús. kr.
Ráðningarform				
Fastráðin(n)	452	349 þús. kr.	140 þús. kr.	349 þús. kr.
Lausráðin(n)/Verktaki	25	318 þús. kr.	91 þús. kr.	318 þús. kr.
Annað	12	371 þús. kr.	196 þús. kr.	371 þús. kr.
Kyn og menntun *				
Karlar með iðnnám eða minna	113	325 þús. kr.	113 þús. kr.	325 þús. kr.
Konur með iðnnám eða minna	39	268 þús. kr.	80 þús. kr.	268 þús. kr.
Karlar með sveinspróf eða meira	323	359 þús. kr.	143 þús. kr.	359 þús. kr.
Konur með sveinspróf eða meira	15	483 þús. kr.	206 þús. kr.	483 þús. kr.

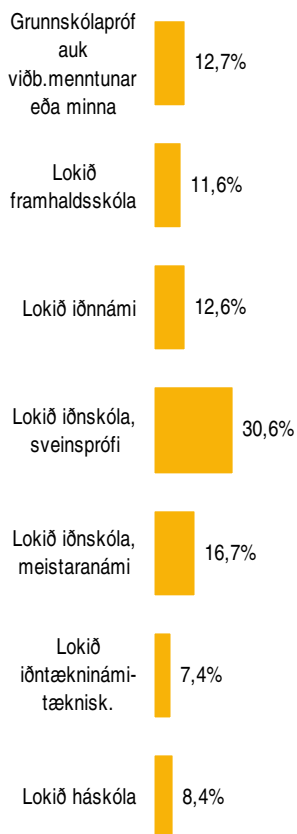
* Marktækur munur á meðaltölum hópa

Svör	Fjöldi	Hlutfall %	Vikmörk +/-
Ekki lokið grunnskólaprófi	3	0,4	0,4
Lokið grunnskólaprófi eða sambærilegu	45	5,9	1,7
Lokið grunnskólaprófi og hefur viðbótarmenntun en hefur ekki lokið framhaldsskóla	49	6,4	1,7
Lokið framhaldsskóla (menntaskóla, fjölbrautarskóla)	88	11,6	2,3
Lokið iðnnámi	96	12,6	2,4
Lokið iðnskóla, sveinsprófi	233	30,6	3,3
Lokið iðnskóla, meistaranámi	127	16,7	2,6
Lokið iðntækninámi-tækniskóla	56	7,4	1,9
Lokið háskóla	64	8,4	2,0
Fjöldi svara	761	100,0	
Tóku afstöðu	761	99,7	
Tóku ekki afstöðu	2	0,3	
Fjöldi svarenda	763	100,0	

Próun



Vegna þess hve fáir svöruðu „Annað“ eru þeir ekki sýndir í greiningum.



Greiningar

	Fjöldi svara	Grunnsk.pr. auk viðb. mennt e. minna	Lokið framhaldsskóla	Lokið iðnnámi	Lokið iðnskóla, sveinsprófi	Lokið iðnskóla, meistaranámi	Lokið iðntækninámi/tækniskóla	Lokið háskóla
Kyn *								
Karlar	667	9,3%	8,1%	13,9%	34,0%	18,9%	8,2%	7,5%
Konur	94	37,2%	36,2%	3,2%	6,4%	1,1%	1,1%	14,9%
Aldur *								
17-24 ára	90	28,9%	37,8%	6,7%	22,2%	1,1%	1,1%	2,2%
25-34 ára	205	16,6%	16,6%	11,2%	37,6%	2,9%	4,9%	10,2%
35-44 ára	198	7,6%	5,6%	13,6%	33,3%	15,7%	10,1%	14,1%
45-54 ára	136	6,6%	5,1%	16,9%	28,7%	25,7%	10,3%	6,6%
55 ára eða eldri	132	9,8%	1,5%	12,9%	23,5%	40,9%	8,3%	3,0%
Búseta *								
Reykjavík	326	14,7%	16,0%	9,8%	27,9%	13,2%	7,1%	11,3%
Nágrannasv.félög R.víkur	187	11,2%	9,6%	15,0%	28,9%	18,7%	8,0%	8,6%
Önnur sveitarfélög	248	11,3%	7,3%	14,5%	35,5%	19,8%	7,3%	4,4%
Starfshlutfall *								
Fullt starf (100%)	646	10,2%	8,8%	13,2%	33,1%	18,0%	7,4%	9,3%
Hlutastarf	42	26,2%	40,5%	4,8%	14,3%	2,4%	7,1%	4,8%
Ekki í föstu starfshlutfalli	33	21,2%	18,2%	12,1%	24,2%	12,1%	6,1%	6,1%
Í hvaða stéttarfélagi ert þú? *								
Félagi rafeindavirkja	109	2,8%	0,9%	13,8%	41,3%	22,9%	9,2%	9,2%
Félagi íslenskra rafvirkja	261	1,9%	2,3%	11,5%	42,9%	27,6%	9,2%	4,6%
Félagi íslenskra símamanna	122	31,1%	42,6%	2,5%	5,7%	0,8%	1,6%	15,6%
Rafvirkjafélagi Norðurlands	39	5,1%		10,3%	56,4%	12,8%	10,3%	5,1%
Félagi tæknifólks í rafiðnaði	148	31,1%	18,2%	18,9%	9,5%	5,4%	6,1%	10,8%
Öðru félagi	82	3,7%	2,4%	19,5%	40,2%	19,5%	8,5%	6,1%
Ráðningarform								
Fastráðin(n)	628	11,3%	11,3%	12,7%	32,2%	16,2%	7,5%	8,8%
Lausráðin(n)/Verktaki	68	14,7%	10,3%	10,3%	26,5%	22,1%	7,4%	8,8%
Atvinnulaus	33	30,3%	15,2%	15,2%	12,1%	18,2%	9,1%	
Annað	31	19,4%	16,1%	12,9%	29,0%	9,7%	3,2%	9,7%

* Marktækur munur á milli hópa

Í eftirfarandi töflum eru gefin upp meðallaun starfsmanna eftir stéttarfélagi. Meðaltal er ekki birt nema það samanstandi af sex eða fleiri svarendum. Þegar færri en sex eru á bak við meðaltal birtist eyða í viðkomandi reit í töflum.

Launatölur í töflum með heildar- og grunnlaunum mánaðar byggjast á svörum starfsfólks í fullu starfi.

Auk meðaltals eru einnig birt miðgildi, 25% mörk og 75% mörk í töflunum. Þær tölur gefa til kynna launadreifingu í viðkomandi hópi. Miðgildi skiptir svarendahópnum í tvennt, helmingur svarenda er með lægri laun en miðgildið segir til um og helmingur þeirra með hærri laun. Talan í dálknum 25% mörk gefur til kynna að fjórðungur svarenda er með lægri laun en þau laun sem birtast í dálknum og eru þá 75% svarenda með hærri laun. Talan í dálknum 75% mörk gefur hins vegar til kynna að fjórðungur svarenda er með hærri laun en tilgreind eru í dálknum á meðan 75% svarenda eru með lægri laun.

Á grundvelli þessara talna, meðaltals, miðgildis, 25% marka og 75% marka má meta launadreifingu með eftirfarandi hætti. Því breiðara sem bilið er á milli 25% marka, miðgildis og 75% marka, því meiri dreifing er á launum viðkomandi hóps. Því breiðara sem bilið er má segja að erfiðara sé að gera sér grein fyrir hvaða laun eru algengust í viðkomandi hópi. Aftur á móti eru launin einsleitari í hópnum eftir því sem bilið milli þessara talna er þrengra og er þá auðveldara að gera sér grein fyrir á hvaða bili algengast er að laun séu í viðkomandi hópi. Að auki er hægt að athuga mismun á meðaltali og miðgildi. Ef meðaltal er hærra en miðgildi eru að öllum líkindum nokkrir svarendur í hópnum sem eru með töluvert hærri laun en meginþorri hópsins og hífa þannig meðaltalið upp. Ef meðaltalið er lægra en miðgildið eru að öllum líkindum nokkrir svarendur sem eru með töluvert lægri laun en meginþorri hópsins og draga þannig meðaltalið niður. Ef miðgildi og meðaltal eru á svipuðum slóðum má segja að ákveðið jafnvægi ríki í launadreifingu hópsins.

Launatafla 1. Meðallaun svarenda í fullu starfi eftir stéttarfélagi

	Heildardagvinnulaun í þús. kr. Launadreifing				Heildarlaun í þús. kr. Launadreifing				Fjöldi
	Meðaltal	25%	Miðgildi	75%	Meðaltal	25%	Miðgildi	75%	
		mörk	mörk	mörk		mörk	mörk	mörk	
Alls	348	260	327	400	439	341	401	500	490
Stéttarfélag									
Félagi símsmiða	352	326	355	384	393	350	380	465	18
Félagi rafeindavirkja	397	310	400	490	468	380	450	550	75
Félagi nema í rafiðnum	276	212	255	320	352	245	340	445	7
Félagi íslenskra rafvirkja	344	264	300	400	476	380	450	550	183
Félagi íslenskra símamanna	337	237	335	400	365	294	350	400	71
Rafiðnaðarfélagi Suðurnesja	342	238	334	405	436	374	404	558	8
Rafvirkjafélagi Norðurlands	310	250	280	343	420	305	400	483	30
Félagi rafiðnaðarmanna á Suðurlandi	291	239	290	322	482	400	475	565	17
Félagi tæknifólks í rafiðnaði	348	250	345	400	406	320	380	465	77

Launatafla 2. Breytingar á grunnlaunum og heildarlaunum milli ára (starfsfólk í fullu starfi)

	Heildardagvinnulaun í þús. kr.			Heildarlaun í þús. kr.			Fjöldi	
	Meðaltal		% breyting frá síðustu könnun	Meðaltal		% breyting frá síðustu könnun	2009	2008
	2009	2008		2009	2008			
Alls	348	340	2%	439	451	-3%	490	411
Stéttarfélag								
Félagi símsmiða	352	420	-16%	393	481	-18%	18	14
Félagi rafeindavirkja	397	399	-1%	468	474	-1%	75	73
Félagi íslenskra rafvirkja	344	321	7%	476	492	-3%	183	155
Félagi íslenskra símamanna	337	346	-3%	365	374	-2%	71	53
Rafiðnaðarfélagi Suðurnesja	342	340	0%	436	446	-2%	8	11
Rafvirkjafélagi Norðurlands	310	284	9%	420	409	3%	30	27
Félagi rafiðnaðarmanna á Suðurlandi	291	324	-10%	482	464	4%	17	16
Félagi tæknifólks í rafiðnaði	348	340	2%	406	408	0%	77	46

Svör	Fjöldi	Hlutfall %	Vikmörk +/-
Mjög miklu máli (5)	217	27,6	3,1
Frekar miklu máli (4)	356	45,3	3,5
Hvorki né (3)	133	16,9	2,6
Frekar litlu máli (2)	61	7,8	1,9
Mjög litlu máli (1)	19	2,4	1,1
Miklu máli		72,9	3,1
Hvorki né		16,9	2,6
Litlu máli		10,2	2,1
Fjöldi svara	786	100,0	
Tóku afstöðu	786	99,0	
Tóku ekki afstöðu	8	1,0	
Fjöldi svarenda	794	100,0	
Meðaltal		3,9	
Vikmörk ±		0,1	

Meðaltal er reiknað með því að leggja saman margfeldi af vægi svars og fjölda sem velja það svar og deila upp í summuna með heildarfjölda svara. Í töflunni hér fyrir ofan reiknast meðaltal skv. eftirfarandi formúlu: $[Mjög\ miklu\ máli\ (fj.\ x\ 5) + Frekar\ miklu\ máli\ (fj.\ x\ 4) + hvorki\ né\ (fj.\ x\ 3) + Frekar\ litlu\ máli\ (fj.\ x\ 2) + mjög\ litlu\ máli\ (fj.\ x\ 1)] / Heildarfjöldi\ svara$.

Meðaltalið tekur gildi á kvarðanum 1 til 5.

Staðalfrávik er algengur mælikvarði á dreifingu svara í kringum meðaltal. Það segir til um hversu lík eða ólík svör þátttakenda við spurningu eru. Hátt staðalfrávik ber að túlka þannig að svör þátttakenda séu ólík en lágt staðalfrávik þannig að svörin séu lík.

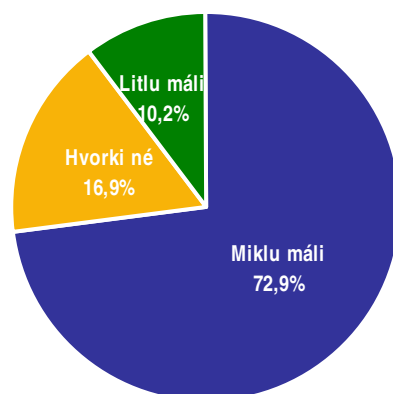
Töflur

Niðurstöður fyrir hverja spurningu eru settar fram í töflum og myndum. Hver spurning er efst á hverri blaðsíðu og nafnið á því sem hún á að mæla er sett fyrir ofan hverja töflu. Í töflunni er hægt að sjá svör þátttakenda og hve margir þeirra tóku ekki afstöðu til þessarar spurningar eða voru ekki spurðir. Í töflunni hér til hliðar má sjá að rétt tæp 28% þátttakenda telja það sem spurt var um skipta mjög miklu máli og ríflega 45% frekar miklu. Ef teknir eru saman þeir sem segja þetta skipta „frekar miklu“ og „mjög miklu“ þá gefur það naumlega 73%.

Vikmörk

Til að geta áttáð sig betur á niðurstöðum rannsókna er nauðsynlegt að skilja hvað vikmörk eru. Vikmörk eru reiknuð fyrir hverja hlutfallstölu og meðaltöl og ná jafn langt upp fyrir og niður fyrir töluna nema ef vikmörkin fara niður að 0% eða upp að 100%. Oftast er miðað við 95% vissu. Segja má með 95% vissu að niðurstaða sem fengin er úr rannsókn lægi innan þessara vikmarka ef allir í þýðinu væru spurðir. Dæmi: segja má með 95% vissu að hefðu allir í þýði verið spurðir, hefðu á bilinu 24,5% til 30,7% (27,6% +/- 3,1%) þeirra sagt að þetta skipti mjög miklu máli.

Í framhaldi af þessu er hægt að bera saman svarmöguleikana. Ef vikmörkin skarast ekki er munur á þeim marktækur. T.d. væri hægt að segja með 95% vissu að marktækt fleiri einstaklingar teldu það sem spurt var um skipta frekar miklu máli en mjög miklu máli.



Myndir

Í myndum er reynt að draga saman helstu niðurstöður þannig að auðvelt sé fyrir lesandann að átta sig á hvað sé markverðast hverju sinni. Ennfremur er oft gerð greining á hverri spurningu eftir öðrum greiningarbreytum í könnuninni. Má þar nefna kyn, aldur, búsetu, menntun og aðrar spurningar í sömu könnun. Hér fyrir neðan má sjá greiningu eftir kyni og aldri þátttakenda. Þar sést að ekki er munur á meðaltölum eftir kyni en hins vegar er munur eftir aldri þátttakenda. Hér skiptir það sem spurt var um þá sem eldri eru meira máli en þá sem yngri eru.

Greiningar

	Fjöldi	Mjög miklu	Frekar miklu	Í meðal-lagi	Frekar litlu	Mjög litlu	Meðaltal
Kyn							
Karlar	396	28,8%	43,7%	17,2%	7,1%	3,3%	3,9
Konur	390	26,4%	46,9%	16,7%	8,5%	1,5%	3,9
Aldur *							
16-24 ára	166	22,1%	44,8%	16,3%	12,8%	4,0%	3,7
25-34 ára	159	22,6%	42,8%	16,4%	13,8%	4,4%	3,7
35-44 ára	164	25,0%	42,1%	24,4%	7,3%	1,2%	3,8
45-54 ára	136	30,1%	47,8%	15,4%	5,1%	1,5%	4,0
55-75 ára	161	32,3%	48,4%	11,8%	4,3%	3,1%	4,0

* Marktækur munur á meðaltölum hópa

Marktekt

Algengur misskilningur er að ef niðurstaða tölfræðiprófs er ekki tölfræðilega marktæk þá sé ekkert að marka þá niðurstöðu. Það er rangt, því eina merking tölfræðilegrar marktæktar felst í því hvort hægt sé að alhæfa mun í úrtaki yfir á þýði.

Við úrvinnslu á niðurstöðum eru alla jafna notuð tölfræðipróf sem greina hvort munur á tilteknum hópum sé tölfræðilega marktækur eða ekki. Í flestum tilfellum er einhver munur á öllum hópnum sem athugaðir eru. Þar sem einungis er verið að vinna með úrtök eru marktæktarpróf notuð til að meta hvort hægt sé að staðhæfa hvort einhver munur sé einnig í því þýði sem úrtakið var dregið úr (dæmi um þýði: Allir Íslendingar á aldrinum 18-69 ára). Ef niðurstaða er ekki tölfræðilega marktæk er ekki hægt að staðhæfa að einhver munur sé á tilteknum hópum í þýði þrátt fyrir að munur sé á þeim í úrtakinu. Ef niðurstaða er tölfræðilega marktæk má álykta sem svo að munur sé á þessum hópum í þýðinu.