



RAFIDNAÐARSAMBAND ÍSLANDS

SKÝRSLA 2004

**SKÝRSLA MIÐSTJÓRNAR UM STARFSEMINA
STARFSÁRIÐ FRÁ APRÍL 2004 _ APRÍL 2005.**

Miðstjórn RSÍ kosin á 15. þingi RSÍ 2003

Framkvæmdastjórn:

Formaður: Guðmundur Gunnarsson

Varaformaður Helgi Jónsson

Ritari: Haukur Ágústsson

Gjaldkeri: Rúnar Bachmann

Meðstj. Einar Gústafsson *

Aðalmenn miðstjórn	Varamenn
Andri Jóhannesson FRV	Borgþór Hjörvarsson FÍR
Anna Melsted FTR	Brynjar Hermannsson RFN
Anna Nína Stefnisdóttir FÍS	Eyjólfur Ólafsson RFV
Arnar Guðlaugsson FNÍR	Haflíði Sívertsen FTR
Björn Ágúst Sigurjónsson FÍR	Helgi Þorvaldsson FÍR
Einar Kristinsson FSK	Hörður Bragason FNÍR
Frosti Frostason FÍR	Jóhann Bjarnason FRS
Georg Georgsson RFS	Jón Aðalsteinsson FÍS
Jens Ragnarsson FÍR	Sigurður Ingi Hauksson FRV
Oddur Sigurðsson FRV	Sighvatur D Sighvatsson FSS
Ómar Baldursson FRS	Sigurjón Ingvarsson FÍR
Sigurgeir Ólafsson FSS	Stefán Sveinsson FÍR
Sigurður Sigurðsson FÍR	Valtýr Guðbrandsson RFS

* Einar Gústafsson hefur óskað þess vegna heilsubrests að draga til hliðar að mestu leiti og hefur Grétar Guðmundsson varaformaður FÍS sótt miðstjórnarfund í hans stað.

Sambandstjórn

Aðalmenn	Varamenn
Anna Kr. Arnardóttir FRV	Björn Júlíusson FÍS
Arngrímur Magnússon FÍR	Björn Eysteinnsson FRV
Bjarni Harðarson FÍS	Brynjar Svansson FÍR
Einar Jón Ólafsson FRV	Guðjón Ingi Jónsson FÍR
Elmer H. Elmers FÍR	Haraldur Arnbjörnsson RFS
Haraldur Jónsson FÍR	Helgi Helgason FÍR
Ísleifur Tómasson FÍR	Hilmar Friðrik Árnason FNÍR
Júlía B. Þórðardóttir FÍR	Ingi Hauksson RFN
Snorri Jónsson FNÍR	Jón Pétursson FSK
Magni B. Sveinsson FÍR	Jónas Þ. Sigurgeirsson FÍR
Sigurður Ólafsson RFN	Kristbjörn Hjalti Tómasson FSS
Sveinn Kjartansson FTR	Sigurður Karlsson FÍR
Viðar Már Þorsteinsson FSS	Þórður Bachmann FÍR
Þorsteinn Helgason RFS	Þorvaldur Þorvaldsson FRS
Þór Ottesen FÍR	

Starfsnefndir miðstjórnar :

Formaður kjörs tjórna v. stjórnarkosninga aðildarféлага : Stefán Ó. Guðmundsson

Kjörstjórn og umsjón kjörskráa vegna afgreiðslu kjarasamninga : Stefán Ó. Guðmundsson, Sigurður Geirsson og Ísleifur Tómasson

Launanevnd RSÍ : Helgi Jónsson, Rúnar Bachmann, Andri Jóhannesson og Björn Ágúst Sigurjónsson.

Laga- og skipulagsnefnd RSÍ : Einar Jón Ólafsson, Einar Gústafsson, Bára Halldórsdóttir og Rúnar Bachmann. Varamenn: Guðmundur Gunnarsson og Helgi Jónsson.

Orlofsnefnd RSÍ : Björn Ágúst Sigurjónsson, Jón Aðalsteinsson, Sigurður Ingi Hauksson og Sigurður Lúther Björgvinsson. Varamaður: Borgþór Hjörvarsson.

Golfnefnd : Garðar Árnason, Guðbjörn Ólafsson, Magnús Jaroslav Magnússon og Víðir Tómasson. Með þeim starfar Stefán Ó. Guðmundsson.

Úthlutunarnefnd styrktarsjóðs : Ísleifur Tómasson, Einar Jón Ólafsson og Guðrún Guðmundsdóttir.

Ákvæðisvinnunefnd rafiðna : Þór Ottesen og Þorvarður Hjaltason.

Skoðunarmenn: Bára Halldórsdóttir, Grétar Guðmundsson. Til vara. Sigurður L. Björgvinsson

Stjórnarnemni Lífiðnar kosnir til tveggja ára á 15. þingi RSÍ 2003:

Þórir Hermannsson aðalmaður Erlingur Tómasson varamaður. Sitjandi til næsta

sambandstjórnafundar eru Haraldur Jónsson og Sigurður Sigurðsson varamaður

Skoðunarmenn Lífiðnar: Sigurður Steinarsson aðalmaður FÍR. Guðmundur Lýðsson varamaður FRS

Stjórnir aðildarfélaganna

Stjórn Félags íslenskra rafvirkja : Björn Ágúst Sigurjónsson form., Stefán Sveinsson varaform., Sigurður Sigurðsson ritari, Jens Ragnarsson gjaldkeri. Meðstj. Ísleifur Tómasson, Helgi Þorvaldsson og Sigurjón Ingvarsson

Stjórn Félags rafeindavirkja : Oddur Sigurðsson form., Andri Jóhannesson varaform., Davíð E. Sigmundsson ritari, Haukur Ágústsson gjaldkeri, Þórunn S. Jónsdóttir, Eyjólfur Ólafsson, Björn Eysteinnsson meðstjórnendur. Sigurður I Hauksson, Svanur Þorsteinsson og Örn Kristinnsson varamenn.

Félag íslenskra símamanna : Anna Nína Stefnisdóttir form. Grétar B. Guðmundsson varaform., Guðrún S. Bergþórsdóttir ritari, Halldóra Guðmundsdóttir gjaldk., Bjarni R. Harðarson meðstj. Einar Gústafsson, Hrönn Jakobsdóttir, Hörður Seljan Herbertsson og Jón Aðalsteinsson varastj.

Stjórn Rafvirkjafélags Norðurlands : Helgi Jónsson form., Brynjar Hermannsson varaform., Guðmundur Ingi Geirsson ritari, Sigurður Ólafsson gjaldkeri Vigfús Ingi Hauksson meðstjórnandi. Sigurður Hjaltason og Aðalgeir Hallgrímsson varastj.

Stjórn Félags Rafiðnaðarmanna á Suðurlandi : Ómar Baldursson form., Jóhann Bjarnason varaform., Þorvaldur Þorvaldsson ritari, Birkir Pálsson gjaldkeri, Birgir Sigurjónsson meðstj., Óskar Ingi Böðvarsson og Helgi Guðmundsson varastjórn.

Stjórn Rafiðnaðarfélagssuðurnesja : Georg G. Georgsson form., Valtýr Guðbrandsson varaf., Þorsteinn Helgasson gjaldk, Haraldur Arnbjörnsson ritari, Helgi Hilmarsson meðstj.

Stjórn Félag sýningarstjóra við kvikmyndahús : Jón Pétursson form., Einar Ág. Kristinnsson ritari, Þröstur Árnason gjaldk. Atli Már Sigurjónsson, Friðjón Guðmundsson meðstjórnendur.

Stjórn Tæknifólks í rafiðnaði : Anna Melsted form. Hafliði Sívertsen varaform., Sveinn Kjartansson, Þorsteinn Úlfar Björnss, Ingvar Jónss. meðstjórn. Gunnlaugur Snædal og Jan Murtooma varam.

Stjórn Félags símsmiða : Sigurgeir Ólafsson form., Sighvatur D Sighvatss varaform., Dagbjartur Brynjarsson ritari, Bjarni Þór Ólafsson gjaldk., Sigurður L. Björgvinsson og Sigurbjörn Eiríkss meðstj.

Stjórn Félags nema í rafiðnum : Arnar Guðlaugsson form., Snorri Jónsson varaform., Hannes Páll Þórðarson ritari, Hilmar Friðrik Árnason gjaldkeri. Brynja Guðmundsdóttir, Hörður Bragason og Ingvar Örn Ólason meðstjórnendur. Ingvar Örn Ólason, Kristján Örn Kristjánsson og Magnús Ásbjörnsson varamenn. Borgþór Hjörvarsson félagslegur endurskoðandi.

Mennta- og fræðslunefndir

Sveinsprófsnefnd sterkstraum : Sigurður Sigurðsson formaður, Einar Ragnarsson, Valdimar Gestsson,

Sveinsprófsnefnd veikstraum : Davíð Einar Sigmundsson, Andrés Einar Guðjónsson og Þorsteinn Jóhannsson.

Menntasjóður rafiðnaðarsins : Einar Jón Ólafsson og Björn Ágúst Sigurjónsson. Varam. Sigurgeir Ólafsson

Eftirmenntunarn. veikstraumur, Rafeindavirkjar – Símsmiðir – Tæknifólk. **Aðalmenn** : Ólafur Ragnarsson, Sigurgeir Ólafsson, Sveinn Kjartansson Vala Dröfn Hauksdóttir. Varamenn : Davíð E. Sigmundsson Viðar Már Þorkelsson, Hafliði Sívertsen og Andri Jóhannsson

Eftirmenntunarn. sterkstraumur, Rafvirkjar- Rafvélavirkjar – Rafveituvirkjar. Aðalmenn : Bergsveinn Kristinnsson, Georg Georgsson, Guðmundur Gunnarsson og Helgi Þorvaldsson. Varamenn : Stefán Ó. Guðmundsson, Borgþór Hjörvarsson, Rúnar Bachmann og Þorvaldur Þorvaldsson.

Framkvæmdastjórn Rafiðnaðarskólans : Guðmundur Gunnarsson og Valgeir Jónsson

Framkvæmdastjórn Fræðsluskrifstofu rafiðnaðarsins : Ísleifur Tómasson og Andri Jóhannesson

Starfsgreinaráð rafiðnaðarins, aðalmenn : Sigurður L. Björgvinsson fagn. símsmiða, Þórunn Stefanía Jónsdóttir fagn. rafeindav., Helgi B. Þorvaldsson fagn. rafveituv. Varamenn Borgþór Hjörvarsson fagn. rafv. og rafvélav., Anna Melsted skólan. Rafiðnaðarsk., Guðfinnur Traustason skólan. Rafiðnaðarskólans

Nefndir á vegum ASÍ

Miðstjórn ASÍ : Guðmundur Gunnarsson, til vara Björn Ág. Sigurjónsson

Lífeyrisnefnd ASÍ : Þórir Hermannsson, til vara Haraldur Jónsson

Alþjóðanefnd : Helgi Jónsson til vara Einar Jón Ólafsson

Atvinnumálanefnd : Einar Jón Ólafsson, til vara : Borgþór Hjörvarsson

Tryggingarnefnd : Einar Jón Ólafsson

Velferðarnefnd : Sigurgeir Ólafsson, til vara : Ómar Baldursson

Jafnréttis og fjölskyldunefnd : Ísleifur Tómasson, til vara : Jens Ragnarsson

Mennta og útbreiðslunefnd : Guðmundur Gunnarsson tilnefndur af ASÍ sem formaður nefndarinnar, Stefán Ó Guðmundsson, til vara : Andri Jóhannesson

Kjara og skattanefnd : Guðmundur Gunnarsson, til vara : Georg Georgsson

Skipulags og starfsháttanefnd : Þór Ottesen, til vara : Anna Nína Stefnisdóttir

Vinnuréttar og vinnumarkaðsnefnd : Björn Ágúst Sigurjónsson, til vara : Oddur Sigurðsson

Stjórn Landssambands lífeyrissjóða : Þórir Hermannsson formaður

Stjórn Vinnueftirlitsins : Stefán Ó. Guðmundsson

Rannsóknarráð, menntamála : Rúnar Bachmann

Félagisdómur : Valgeir Jónasson til vara Bjarni Sigfússon

Starfsmenntaráð Félagsmálaráðuneytis : Guðmundur Gunnarsson

Samstarfsnefnd Menntamálaráðuneytis um menntun í framhaldsskólanum : Guðmundur Gunnarsson

Stjórn Mímis : Einar Jón Ólafsson

Stjórn Félagsmálaskólans : Guðmundur Gunnarsson, formaður skólastjórnar

Stjórn Einarstaða : Björn Ágúst Sigurjónsson.

Stjórn Ölfusborga : Ísleifur Tómasson.

Starfsemin

Hlutverk stéttarféлага í samfélaginu

Stéttarfélög eru grunneining verkalýðshreyfingarinnar. Þau hafa sérstakt og lögverndað hlutverk í stjórnkerfi hins íslenska þjóðfélags. Hjá þeim liggur samskiptaréttur og þeir samningar sem þau gera verða að lögvernduðum lágmarkskjörum á vinnumarkaði. Stéttarfélag myndar samtakamátt til þess að knýja fram betri laun og bætt kjör. Einnig skapa þau þrýsting á stjórnvöld til aðgerða til að skapa einstaklingum og fjölskyldum betra umhverfi. Stéttarfélög voru stofnuð í byrjun síðustu aldar og höfðu gífurlega mikil áhrif á þróun þess þjóðfélags sem við þekkjum í dag. Átta tíma dagvinnutími, lágmarkslaun, veikindadagar, slysatryggingar, lífeyrissjóðir, orlof og starfsréttindi. Allt eru þetta atriði sem stéttarfélagin knúðu fram með langvinnum verkföllum og stundum blóðugum slagsmálum við atvinnurekendur og stjórnvöld. Allstaðar í heiminum er litið til Norðurlanda, sem þess svæðis í heiminum sem mestur friður ríkir og öryggi einstaklingsins er best. Aðgangur allra einstaklinga að menntun og heilsugæslu er trygg, auk lágmarksframfærslu. Hvergi hafa stéttarfélög verið eins virkir aðilar í mótun þjóðfélagsgerðarinnar.

Rafiðnaðarmenn hafa borðið gæfu til þess að hafa sterka forystumenn sem höfðu mikla framsýni þegar þeir settu upp skipulag sambandsins við stofnun þess. Með sameiginlegum sjóðum og félagslegum rekstri frekar en að hafa samskonar fyrirkomulag og önnur sambönd íslenskra stéttarféлага að hvert aðildarfélag sé að reyna að halda úti félagssjóð, orlofssjóð, sjúkrasjóð og vinnudeilusjóð. Þetta fyrirkomulag hefur einnig skapað okkur þá sérstöðu að allt landið er eitt vinnusvæði og losað okkur algjörlega við þær deilur sem oft hafa risið hafa milli annarra verkalýðsféлага um vinnusvæði og skörun kjarasamninga.

Eins og sést á reikningum sambandsins er staða þess geysilega sterk. Langt á undan áætlunum er búið að greiða upp allar skuldir við kaupin á hinni nýju og glæsilegu félagsmiðstöð okkar við Stórhöfða og er sambandið skuldlaust. Rafiðnaðarskólinn er kominn í mjög stöðuga og góða stöðu eftir áföllin sem urðu í í samrekstrinum í Margmiðlunarskólanum, VT-skólanum og Tölvuskólanum

í Faxafeninu. Aðildarfélög RSÍ eiga ásamt sambandinu húsnæði Rafiðnaðarskólans við Skeifuna skuldlaust og nú er verið að setja upp ný námskeið í stafrænageiranum og boðskiptabrautum og munu aðildarfélög RSÍ ásamt sambandinu fjármagna kaup á mjög dýrum kennslubúnaði.

Félagsmannafjöldi

Nafn félags	2004 Greiðandi félagsm	2004 Fjöldi félagsm allir	2003 Fjöldi félagsm allir	2002 Fjöldi félagsm allir
Félag nema í raf.	293	332	264	247
Félag símsmiða	209	216	214	203
Rafvirkjaf Norðurl	162	186	175	155
Félag ísl. rafv.	1297	1496	1.552	1.416
Félag rafeindav.	779	839	834	757
Félag raf.m. Suðurl	104	120	113	104
Rafiðnaðarf Suðurn	105	118	102	84
Félag ísl. símam.	747	899	1.006	721
Félag sýningarstj.	30	40	36	33
Fél tæknif. í raf.	402	464	418	360
	4128	4710	4.714	4.080

Í dálknum **allir** eru einnig gjaldfrír.

Miðstjórn Miðstjórn kemur saman einu sinni í mán. yfir vetrarmánuðina og hafa verið haldnir 14 fundir það sem af er kjörtímabilsins. Auk þess hefur framkvæmdastjórn haldið 5 fundi. Fundargerðir miðstjórnar eru á heimasíðunni. Á vegum miðstjórnar starfa starfsnefndir. Úthlutunarnefnd styrktarsjóðs og orlofsnefnd sinna umfangsmestu verkefnum. Rafiðnaðarsambandið er heildstætt starfsgreinasamband og hefur það fyrirkomulag marga augljósa kosti í för með sér, sérstaklega við skipulag starfsmenntunar í starfsgeiranum og eru á vegum miðstjórnar fjöldi nefnda sem sinna menntamálum í góðu samstarfi við SART. Öll aðildarfélög hafa framvísað samningsrétti til RSÍ og allir kjarasamningar rafiðnaðarmanna ganga þvert á aðildarfélög sambandsins.

Félagsfundir. Utan aðalfunda aðildarfélaga fara flestir fundir fram á vegum RSÍ. Það gerir skipulag RSÍ, sameiginlegir kjarasamningar og sameiginlegur félagslegur rekstur. Félagsfundir eru haldnir með mismunandi löngum tímabilum. Fundarstaðir eru í Reykjavík, á Ísafirði, Sauðárkrók, Siglufirði, Akureyri, Egilsstöðum, Reyðarfirði, Höfn, Vestmannaeyjum, Selfoss og Keflavík. Auk þess hafa verið haldnir nokkrir vinnustaðafundir. Minnkandi aðsókn á fundi er staðreynd sem öll félög horfast í augu við. Þar spilar vitanlega sterkt inn að samskipti félagsmanna við skrifstofuna og trúnaðarmenn eru mun meiri en áður var. Ekkert mál er nú að grípa upp GSM símann á vinnustaðnum eða á kaffistofunni og hringja og leita upplýsinga. Heimasíðan er alltaf með allar nýjustu upplýsingar. Þar er búið að svara mörgum þeirra spurninga sem oftast er spurt um í dálkinum “Spurt og svarað”, en þangað er mikið leitað. Eins fær skrifstofan fleiri tugi fyrirspurna á hverri viku um tölvupóstinn.

Skrifstofan Starfsemi skrifstofunnar margþætt, lögð hefur verið á það áhersla undanfarin ár, að félagsmenn sjái sér hag í því að vera innan samtaka rafiðnaðarmanna frekar en litið sé á það sem skyldu. Jöfn fjölgun hefur verið á félagsmönnum undanfarin ár. Félagsmenn hafa aðgang að lögmonnum ASÍ og RSÍ. Sambandið er með samninga við Löggarð, Láru V. Júlíusdóttir og Lagalind

Starfsmenn RSÍ : Guðmundur Gunnarsson form. kjarasamningar og samskipti út á við; ASÍ, nefndarstjórn og norræn samskipti. Þór Ottesen, umsjón skrifstofu, kjarasamningar, samskipti við vinnustaði og trúnaðarmenn. Einar Jón Ólafsson fjármálaumsýsla, kjarasamningar. Ísleifur Tómasson samskipti við vinnustaði, vinnuverndarmál, viðhald orlofshúsa. Guðrún Guðmundsdóttir gjaldkeri, styrktarsjóður umsjón orlofsleigu. Birna Birgisdóttir bókhald. Sæmundur Hrólfsson umsjón og eftirlit orlofshúsa, hlutastarf. Ákveðið hefur verið að ráða starfsmann tímabundið til þess að fylgjast með framkvæmdum á Austurlandi, en þar munu líklega verða allt að 500 rafiðnaðarmenn að störfum þegar framkvæmdir standa sem hæst.

Fræðsluskrifstofa rafiðnaðarins : Ísleifur Árni Jakobsson framkv.stj., Stefán Ó Guðmundsson. Stofan hefur samning við menntamálaráðuneytið um umsjón og endurnýjun námskráa rafiðnaðargreina. Mat á námi erlendra rafiðnaðarmanna, eins ef einstaklingar vilja hefja nám í rafiðngrein. Eftirlit með námsamningum. Umsjón prófabanka sveinsprófsnefnda og umsjón sveinsprófa. Samskipti við menntamálaráðuneyti og verkmenntaskóla. Skrifstofan starfar í nánu samstarfi við Félag kennara í rafiðngreinum.

Bjarni Sigfússon og Einar Gústafsson draga sig í hlé. Á haustdögum hætti Bjarni Sigfússon störfum hjá Lífiðn og fór á líffeyri. Bjarni hefur verið starfsmaður samtaka rafiðnaðarmanna um áratugaskeið og hjá RSÍ frá stofnun. Hann hefur gegnt ótal trúnaðarstöðum fyrir samtökin. Bjarni var lengi í stjórn FÍR, gjaldkeri, ritari og varaformaður. Hann var lengi í sveinsprófsnefnd rafvélavirkja og starfaði sem ritari miðstjórna sambandsins í allmörg ár. Óhætt er að segja að Bjarni hafi notið feiknarlegs trausts meðal rafiðnaðarmanna og þótti heilsteyptur og góður drengur. Góður og vinsæll félagi.

Einar Gústafsson hefur verið formaður FÍS í allmörg ár og var formaður þess þegar ákvörðun var tekin um að félagið flytti sig í kjölfar einakvæðingar Símans úr BSRB yfir í RSÍ. Það kostaði mikil boðaföll í kringum Einar og stjórnarmenn hans, eins RSÍ eins og vel hefur komið fram í fyrri skýrslum. Einar sýndi vel félagslegan styrkleika sinn á meðan á þessu stóð og leiddi félagið af festu. Einar fór beint í miðstjórn RSÍ og öðlaðist þar fljót virðingu manna og naut mikils trausts. Heilsan hefur verið að stríða Einari sem hefur leitt til þess að hann hefur að mestu dregið sig til hliðar í félagstörfum, en situr þó enn í framkvæmdastjórn RSÍ.

Þessir félagar okkar voru kvaddir með bókagjöfum á jólafundi miðstjórnar og stjórnar FÍS, FRV og FÍR. Þeir eiga margt sanmerkt eins og kemur fram hér að ofan. Mikið ber á feiknarlega góðu skopskyni beggja og næmu auga fyrir samtíma sínum og umhverfi.

Styrkir RSÍ til mannúðarmála. Framkvæmdastjórn ákvað í samráði við miðstjórn að veita Rauða krossinum 500 þús. kr styrk vegna hamfaranna við Indlandshaf.

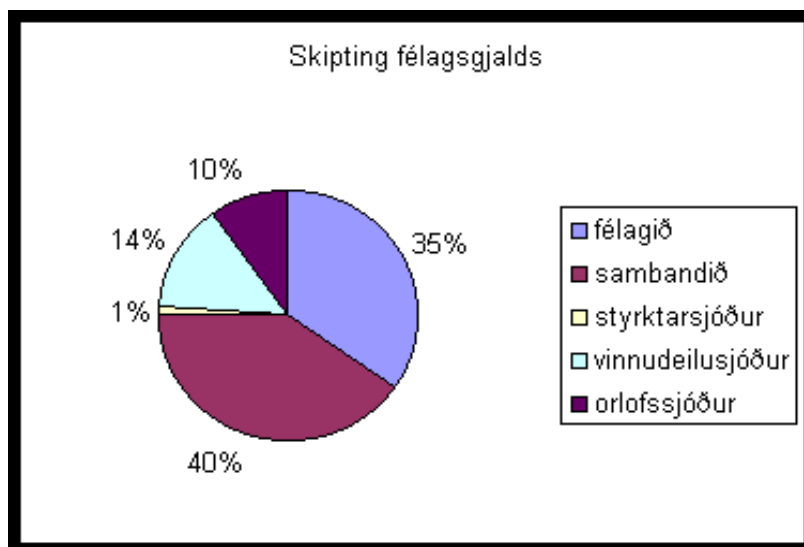
Á sambandsstjórnarfundum 2004 var ákveðið að skipta árlegum styrk RSÍ þannig að til Félags Heyrnalausara Norðlendinga rynni 100.000 kr. Áheitaferð Arnars og Alexanders fyrir Barnaspítala Hringins fengi kr. 400.000.

Fjölskylduhátíð Árleg fjölskylduhátíð RSÍ var að venju Jónsmessuhelgina á Skógarnesi orlofssvæði RSÍ við Apavatn, eða 18. - 20. júní í ár. Félag rafeindavirkja sá um hátíðina að þessu sinni og gerði það af miklum myndarskap. Mjög gott veður var og fjölmenni eða um 400 þegar flest var. Boðið var upp á víðavangshlaup, kvannahlaup ÍSÍ, veiðikeppni, fótboltamót og fleiri uppákomur. Barnadansleikur, barnabolir og blöðrur, pylsur og ís og svo verðlaun fyrir keppnirnar. Hátíðin endaði að venju með varðeld og söng. Skógarnesið og tjaldsvæðið skartaði sínu fegursta og undu þátttakendur vel sínum hag við margskonar iðju. Allt fór vel fram og undu allir sáttir og glaðir við sitt. Margir hafa haft orð á því að við höfum um árabíl verið með mjög fjölmennar fjölskylduhátíðir, aldrei hafa risið upp leiðindi eða illindi og mikið sátt og samlyndi þeirra sem hátíðarna sækja. Enda sést sama fólkið ár eftir ár.

Spennugolf 2004 Spennugolf var haldið föstudaginn 25. júní 2003 með um 80 þátttakendum. Mótið tókst eins og áttið áður afskaplega vel undir öruggri stjórn Stefáns og nefndarmanna hans. Daginn eftir tóku rafiðnaðarmenn sem starfa á heildsölunum sig saman og héldu með stuðning RSÍ golfmót á vellinum á Akranesi. Þátttakendur þar voru 30. Spennugolf 2005 verður 12 ágúst á

Kiðjabergsvelli, nefndi ákvað að prófa dagsetningu síðsumars að þessu sinni og sjá hvernig það kemur út.

Félagsgjaldið Þakið árið 2003 var kr. 51.868 og var endurgreitt til félagsmanna tæplega 6 millj. kr á síðasta ári. Endurgreiðsla getur fyrst farið fram þegar öll skil frá síðasta ári hafa borist frá fyrirtækjum og endurskoðendur hafa lokið gerð ársreikninga. Árið 2004 er þakið kr. 54.657. Skil á félagsgjaldi til RSÍ er mjög gott. En nokkuð hefur borið á því að verktakar og aðrir hafi sótt í RSÍ vegna hagstæðra námskeiðsgjalda og góðra styrkja frá Styrktarsjóð. Settar hafa verið strangari reglur um inngöngu í sambandið.



Ákvæðisvinnustofan Sameiginlegum rekstri Ákvæðisvinnustofu rafiðna (ÁR) var hætt fyrir um áratug og ákveðið að RSÍ og SART tækju þessa starfsemi inn á skrifstofu sínar. Í viðræðum milli SART og RSÍ í haust ákveðið að sameinast aftur um rekstur Ákvæðisvinnustofunnar og kynningu á taxtanum. Ólafur Sigurðsson hefur verið ráðinn starfsmaður og opnaði stofan 1. okt. 2004 í Borgartúni 35. Síminn er 591-0150. Netfang ÁR er (www.ar.is), pósthfang starfsmanns er olafur@ar.is

Eins og fram hefur komið undanfarin misseri hefur verið unnið að því að því að endurskoða taxtakervið og koma því á netið þar sem það mun liggja miðlægt. Þeim árangri er nú náð er verið að prufukeyra það. Þeir sem vilja taka þátt í því starfi geta fengið aðgangsorð á skrifstofu ÁR. Í framtíðinni geta fyrirtækin og sveinar sem hafa fengið aðgangsorð og fengið úthlutað lokuðum athafnasvæðum til þess að setja upp gert sín verk þar og gengið frá uppgjörum.

Trúnaðarmannaráðstefna 2004 Selfossi Mikilvægir hlekkir í starfi stéttarfélaganna eru trúnaðarmenn. Í samningum er gert ráð fyrir að á öllum vinnustöðum kjósi starfsmenn trúnaðarmenn. Trúnaðarmaður nýtur ákveðinnar lagalegar verndar, svo það bitni ekki á honum þótt hann sé að sinna verkefnum sem ekki eru vinnuveitendum að skapi. Trúnaðarmenn RSÍ eru um 140 og ver sambandið árlega miklum fjármunum til þess að þjálfa þá upp, þannig að þeir séu sem best búnir undir störf sín. Starfsmenn stéttarfélaganna taka við stærri deilumálum frá trúnaðarmönnum á vinnustöðum.

Það er fastur liður í félagslegri starfsemi RSÍ að kalla saman á haustin alla trúnaðarmenn rafiðnaðarmanna. Nú var ráðstefnan haldin á Selfoss og mættu þar tæplega 100 trúnaðarmenn. Að lokinni setningaræðu formanns, tók gestur ráðstefnunnar til máls. Að þessu sinni var það Össur Skarphéðinsson formaður Samfylkingarinnar. Össur fór þar ma ítarlega yfir stöðu mála á hinu pólitíska sviði. Hann fór yfir þær deilur sem áttu sér stað fyrir á þessu ári í fjölmiðladeilunni og hrósaði RSÍ fyrir þátt sambandsins. RSÍ hefði margoft sýnt það eitt stéttarsambanda að þora að taka málefnalega afstöðu og láta hana koma fram. RSÍ væri nefnt sterkasta stéttarsambandið, amk benti margt til þess að eitthvað væri hæft í því. Að loknum setningaræðum var kynnt efni nýs mynddísks

sem var í vinnslu um störf í rafíðnaðargeiranum. RSÍ og aðildarfélög hafa látið vinna þennan margmiðlunardisk í tilefni af 100 ára afmæli rafmagns hér á landi.

Seinni dagur hófst með yfirferð á rekstraráætlun RSÍ 2005 og síðan var farið ítarlega yfir starfsemi RSÍ hún skýrð og reglugerðir sjóða sambandsins. Að því loknu settust samninganefndir að vinnu við kröfugerðir og undirbúningur viðræðna um endurnýjum samninga RSÍ við Landsvirkjun, RARIK, Norðurorku, Selfossveitur, Kvikmyndahúsin, Íslenska útvarpsfélagið, Símann og svo allar verksmiðjurnar. Þessir samninga ná til um helmings félagsmanna RSÍ.

Auk þess flutti Stefán Úlfarsson hagfræðingur ASÍ erindi. Í lok ráðstefnunnar kom Grétar Þorsteinsson og sat í panel um starfsemi ASÍ og sameiginleg verkefni verkalýðshreyfingarinnar. Þar var mest rætt um hagstjórn núverandi ríkisstjórnar, störf erlendra launamanna hér og aðkomu félagsmálaráðuneytis að þeim málum. Fjallað um stuld olufélaganna frá landsmönnum. Einnig var farið yfir störf síðasta ársfundar ASÍ.

Alþjóðlegt samstarf

Norræna rafíðnaðarsambandið og samstarf norræna rafvirkja um menntun (NEF, NEUK)

Þing Norræna rafíðnaðarsambandsins (Nordisk El Federation, NEF) var haldið í Stokkhólmi 30 - 31. ág. síðastliðin. Í NEF eru öll norrænu rafíðnaðarsamböndin og þar eru um 130 þús. rafíðnaðarmenn. Félagsleg réttindi ná yfir öll löndin og njóta td félagsmenn RSÍ fullra réttinda sama hvert þeir fara til starfa á norðurlöndunum. Reyndar er nokkru munur á félagslegri uppbyggingu rafíðnaðarsambandanna. RSÍ og sambönd rafíðnaðarmanna í Noregi og Finnlandi eru mjög svipuð, þeas að þau ná yfir allan rafíðnaðargeirann. sterk og veikstraum, síma og tölvur. Í Svíþjóð og Danmörku eru rafvirkjar uppistaðan í rafíðnaðarsamböndunum, td hluti rafeindavirkja og hluti orkugeirans og símageirinn þar eru í öðrum samböndum. En mjög mikið samstarf er á milli þeirra sambanda sem vista rafíðnaðargeirann og það eru í heildina liðlega 200 þús. norrænir rafíðnaðarmenn. Formaður sænska sambandsins lét af formennsku og var formaður RSÍ kjörinn formaður norræna sambandsins næsta kjörtímabil.

Á þinginu var áberandi umræða um flutning vinnuafis frá austur Evrópu og hratt vaxandi svart neðanjarðarhagkerfi. Fyrirtækjum og einstaklingum stendur til boða starfsfólk frá starfsmannaleigum fyrir um 300 kr. á tíman, allt svart, engir veikindadagar eða orlofsdagar ekkert. Engin takmörk á lengd vinnudagsins ekkert yfirvinnuálag og það kynnt að þetta fólk sé bara ánægt ef það má vinna 7 daga vinnuviku. Engin uppsagnarfrestur. Í auglýsingum kemur fram að húsvagnar uppfylli allar kröfur um aðbúnað. Það er hratt vaxandi að þetta fólk er að koma á heilbrigðisstofnanir eða sækja aðra opinbera þjónustu.

Hið opinbera í hinum norrænu löndunum er nú loks farið að átta sig á því að þetta gangi ekki. Sama gildir um eigendur innlendra fyrirtækja sem engin verkefni fá vegna ofboðslegra niðurböða. Umræðan er að aukast á hinum norðurlandanna um að það verði að taka á þessu af festu í samvinnu verkalýðsfélaga, stjórnvalda og fyrirtækjanna.

Norræna, evrópska og alþjóða byggingarsambandið (NBTF, EBTF, IBTF).

Öll norrænu rafíðnaðarsamböndin eru aðili að NBTF fyrir rafvirkja sem starfa í byggingargeiranum. Í NBTF eru um 600 þús. félagsmenn. NBTF er aðili að Evrópska byggingarsambandinu sem er svo aðili að Alþjóðabyggingarsambandinu. Í EBTF eru tæplega 2.5 millj. félagsmanna í 50 landssamböndum í 17 löndum og mun þeim fjölga verulega við stækkun evrópska efnahagsbandalagsins í vor. Í IBTF eru 287 landssambönd í 124 löndum og félagsmenn eru liðlega 10 millj. Samiðn og RSÍ hafa skipst á um að sitja í stjórnnum þessara sambanda, en Ísland á þar eitt sæti. Samiðn situr nú í stjórn Norræna sambandsins og RSÍ í stjórn Evrópusambandsins. Helstu verkefni þessara sambanda er að hafa áhrif á stjórnvöld eins og t.d. Norræna ráðið og Evrópusambandið. Þessi sambönd hafa mikla starfsemi í Brussel og hafa mikil áhrif á setningu reglugerða þar. Samböndin hafa starfað mikið í vanþróuðum löndum, m.a. við að styðja við stofnun nýrra stéttarféлага. Auk þess er staðið undir rekstrarkostnaði margra skóla bæði í Afríku og í austurlöndum fjær. Mjög stór hluti þeirra styrkja kemur frá norrænu samböndunum, þar á meðal RSÍ.

Norræna símasambandið (NTO).

FÍS hefur verið aðili að norræna símasambandinu. En þar sem búið er að fjölga símafyrirtækjum hér á landi og starfsmenn þeirra eru ekki einungis innan FÍS heldur einnig í öðrum aðildarfélögum RSÍ, þótti eðlilegt að RSÍ gerðist aðili að NTO í stað FÍS. Það var samþykkt á þingi NTO í maí 2004

Menntamál

Iðnskólinn í Reykjavík 100 ára

Í haust var haldið upp á 100 ára afmæli Iðnskólans í Reykjavík. Fjölmenni var og skólinn heiðraður með margvíslegum hætti. Samtök rafiðnaðarmanna tóku höndum saman og færðu skólanum 2 kennslutöflur af fullkornustu gerð, að um 700 þús. kr. Tengja má töflurnar við tölvur og setja þar upp allt sem í tölvu rúmast. Eins er hægt að teikna með tússpennum á töfluna og vista það í tölvunni. Sett var upp myndarleg sýning í skólanum um þessa helgi, þar sem allar deildir skólans stilltu upp kennslutækjum og kynntu starfsemina.

Aðildarfélög Rafiðnaðarsambandsins ákváðu í tilefni 100 ára afmæli rafmagnsins hér á landi að láta búa til vandaðan mynddisk þar sem rafiðnaðargreinarnar og störf í þeim eru kynnt á myndrænan hátt. Nú er vinna við diskinn á lokastigi og var hann frumsýndur á sýningu Iðnskólans. Hann verður sendur öllum grunn- og framhaldsskólunum.

Nemendafjöldi á vorönn 2005

	Grund rafiðna	Framh. Nám			Alls í Raf námi	Alls í Iðn námi	Alls
		Rafv	Rafeindv	Símsm			
Iðnskólinn í Reykjavík	82	99	98	6	285	1763	16%
Fjölbraut í Breiðholti	29	125	0	0	154	668	23%
Iðnskólinn í Hafnarfirði	0	0	0	0	87	290	30%
Fjölbraut Suðurnesja	14	21	0	0	35	75	47%
Fjölbraut Akranesi	11	23	8	0	42	123	34%
Menntask. á Ísafirði	9	0	0	0	9	21	43%
Verkm.sk á Akureyri	32	13	0	0	45	120	38%
Verkm.sk Austurl	1	0	0	0	1	43	2%
Fjölbraut Suðurl	12	0	0	0	12	112	11%
Samtals	190	281	106	6	577	3215	18%

Samþykkt að veita Iðnnemasambandsinu árlegan styrk

RSÍ hefur í gegnum árin hlaupið undir bagga með iðnnemasamtökunum með margvíslegum hætti. Þing sambandsins hefur verið styrk, keyptar auglýsingar í blöðum þeirra og svo undanfari ár hefur RSÍ tekið þátt í kostnaði Iðnnemasambandsins við að leigja Húsdýragarðinn 1. maí. Miðstjórn RSÍ ákvað nýlega að breyta þessu og veita frekar einu sinni ári myndarlegan styrk til Iðnnemasambandsins. Það myndi losa Iðnnemasamtökin undan því að vera hér á bónbjargarbuxum mörgum sinni á ári.

Árlegur dagur iðn- og starfsmenntunar.

Nú er unnið að Íslandsmóti iðnnema í rafvirkjun, trésmíði, dúklagningu, málun og málmsmíði, . Þessi keppni verður haldin á síðasta vetrardag (20. apríl 2005) í Smáralind á göngunum þar. Auk þess verður verkmenntaskólum boðið upp á að vera með kynningarbása á svæðinu. Fullur hugur er á að gera þennan dag að árlegum viðburði. Degi iðn- og starfsmenntunar. Undirbúningsvinna er hafin og er í fullum gangi undir stjórn MENNTAR. RSÍ er styrktaraðili að þessum degi.

Rafiðnaðarskólinn.

Á síðasta ári var rekstrarformi Rafiðnaðarskólans breytt í ehf. Þrátt fyrir breytt rekstrarform hefur starfsemin verið með svipuðu sniði og áður. Starfsemin síðustu 3 árin hefur fyrst og fremst beinst að fagnámskeiðum fyrir rafiðnaðarmenn. Skólinn er rekin í sama húsnæði og áður. Utan þess að 100 m² rými í kjallara hefur verið selt. Námskeið sem að hluta til fóru fram í kjallaranum hafa fengið inni í tjaldvagnageymslu í húsi RSÍ við Stórhöfða. Auk þess hefur sveinsprófsaðstaðan verið flutt í Stórhöfðan.

Árið 2004 var starfsemin með í föstum skorðum. Fastir starfsmenn eru 8, auk þess sem yfir 20 stundakennarar koma að kennslu einstakra námskeiða, sumir á hverri önn aðrir sjaldnar. Á námskrá skólans eru um 60 mismunandi fagnámskeið. Meistaránám rafvirkja og rafeindavirkja fer fram í skólanum og er aðsókn rafvirkja góð en rafeindavirkjar eru fáir og gæti ástæðan verið sú að þeir sjái ekki nægan ávinning í meistararéttindum. Ný og endurnýjuð námskeið fóru í gang á síðasta ári og önnur eru í undirbúningi. Ný tækni eins og t.d. stafrænt sjónvarp kalla á ný námskeið og nýjan búnað. 2004 voru haldin 86 fagnámskeið með 855 þátttakendum sem er nokkur aukning frá fyrri árum.

Ástundun í Rafiðnaðarskólanum**Fjöldi einstaklinga**

Félag nafn	2004	2005	Samtals
Ekki félagi innan RSÍ	221	15	236
Félag íslenskra rafvirkja	274	96	370
Félag íslenskra símamanna	3		3
Félag nema í rafiðnum	7	2	9
Félag rafeindavirkja	140	34	174
Félag rafiðnaðarmanna Suðurl	38	7	45
Félag símsmiða	64	10	74
Félag sýningarstj v/kvikmhús			0
Félag tæknifólks í rafiðnaði	13	7	20
Rafiðnaðarfélag Suðurnesja	42	7	49
Rafvirkjafélag Norðurlands	37	11	48
Samtals	839	189	1.028

Fjöldi kennslustunda

	2004	2005
Ekki félagi innan RSÍ	6.066	540
Félag íslenskra rafvirkja	9.752	3.480
Félag íslenskra símamanna	120	
Félag nema í rafiðnum	250	80
Félag rafeindavirkja	3.860	1.345
Félag rafiðnaðarmanna Suðurl	1.355	220
Félag símsmiða	2.455	400
Félag tæknifólks í rafiðnaði	307	280
Rafiðnaðarfélag Suðurnesja	1.522	265
Rafvirkjafélag Norðurlands	1.287	440
	26.974	7.050

Hlutfall kennslustunda sé litið þátttakenda sem njóta niðurgreiðslu úr eftirmenntunarsjóðum

Eftirmenntunarnefndir		%
Rafvirkjar	97.589	56

Rafeindavirkjar	44.870	26
Símsmiðir	14.134	8
Tæknifólk	16.906	10
	173.499	100

Kjaramál

Meðalheildarmánaðarlaun rafiðnaðarmanna árið 2004

	2004	2003
Rafeindavirkjar	364.000	334.000
Rafvirkjar allt landið	340.000	320.000
Sýningarmenn	312.000	283.000
Símsmiðir	303.000	273.000
Tæknifólk	304.000	279.000
Félag Ísl. Síamanna	222.000	232.000
Reykjavík	345.000	313.000
Vesturland	344.000	348.000
Vestfirðir	338.000	276.000
Norðvesturland	339.000	315.000
RFN Norðurland	307.000	295.000
Austurland	365.000	330.000
FRS Suðurland	350.000	324.000
RFS Suðurnesja	339.000	322.000

Kjarasamningur RSÍ og RARIK. Launabreytingar : 1.janúar 2005 mun verða varið 2,7% til þess að leiðrétta innröðun. Að auki er launatöflu lyft um 4%. Þetta samsvarar 6.8% upphafs-launahækkun að jafnaði. Um áramótin hækkar mótframlag RARIK í lífeyrissjóð úr 6% í 7%. Upphafslaunahækkanir rafiðnaðarmanna verða því misjafnar vegna nýrrar innröðunar í launaflokkakerfin.

Fyrir 1. júní 2005 verður búið að endurskoða innröðun í launakerfi enn frekar kostnaðarauki RARIK verður sem samsvarar 0,75% launahækkun að jafnaði. Að örðuleiti eru launabreytingar þær sömu og um hefur verið samið í öðrum samningum. Gildistími samnings 1.1. 2005 til 30. nóv. 2008. Heildarlaunakostnaðarauki RARIK vegna samningsins er liðlega 20%.. Þessi samningur var felldur og náðist samkomulag um að auka við upphafshækkun launatöflu og flýta fyrirhugaðri endurskoðun á innröðun.

Samningur við Norðurál Aðfaranót 2. apríl var undirritaður nýr kjarasamningur við Norðurál. Gildistími samningsins er út árið 2009 og mun hann taka sömu launahækkanir um samið verður um í sambærilegum samningum í árslok 2008. Starfsmenn höfðu fyrir viðræður sett sér það markmið að ná samræmingu á kjörum við sambærileg störf og tóku gott skref í þá átt með þessum samning. Launakostnaðarauki er 24.5%, í öðrum sambærilegum samningum sem gerðir hafa verið upp á síðkastið hefur launakostnaðarauki verið 20 - 21%.

Launatafla er endurskoðuð og hækkuð ma með innfærslu á árangurstengdum launum. Upphafshækkun að öllu meðtöldu er um 10.5%, aðrar beinar launahækkanir verða 3% 1.1.2006, 3% 1.1. 2007 og 3% 1.1. 2008. Orlofs og desemberuppbætur eru hækkaðar umtalsvert. Mótframlög verksmiðjunnar í lífeyrissjóð eru hækkuð eins og í almennum kjarasamningum auk þess er mótframlag í séreignarsjóð hækkað í 4.5% á móti 1% mótframlagi starfsmanns, þetta ákvæði er tengt flýttum starfslokum í verksmiðjunni. Auk þess er samið um 2% mótframlag í séreign gegn 2% mótframlagi starfsmann einsog tíðkast í öðrum samningum. Bónuskerfi, vaktkerfi og starfsaldurskerfi eru endurskoðuð. Orlofsdögum fjölgað í eftir 10 ára starf í 30, 20 á tímabilinu 1. júní – 30 ág. og 10 utan þess tíma. Starfsmenn geta einnig valið um 28 daga að sumri, þá gegn engum að vetri. Auk nokkurra annarra ákvæða þar sem ákvæði kjarasamnings eru endurskoðuð. Samningurinn verður kynntur starfsmönnum á fundum í næstu viku skal afgreiðsla hans vera lokið 15. apríl.

Samningur við Orkuvirki vegna framkvæmda við stækkun Norðuráls 1. apríl var undirritaður samningur við Orkuvirki vegna framkvæmda við stækkun Norðuráls. Lágmarkslaun rafiðnaðarmanna verða 18. taxti og lágmarkslaun reyndra rafiðnaðarmanna verður 28. taxti eða kr. 1.345

Samkomulag við Impregilo Fyrir nokkur var undirritað samkomulag við Impregilo um að laun iðnaðarmanna við Kárahnjúka væru að lágmarki 1.400 kr. dagv.t. auk viðverubónus 750 kr. á dag verði starfstíminn sex mánuðir eða lengur. RSÍ stóð að því ásamt Samiðn í gegnum stjórn Evrópska byggingarsambandsins að hingað kæmu forsvarsmenn ítalskra verkalyðsfélaga ásamt fulltrúa frá Alþjóðasambandinu og færu yfir aðstæðu við Kárahnjúka. Það varð til þess að Impregilo hafði frumkvæði um að komið væri á fót samráðsnefnd um endurbætur á aðstæðum og kjörum á Kárahnjúkasvæðinu. Sérstaka athygli vakti að Impregilo baðst undan því að SA væri aðili aðnefndinni.

Nýr samningur við Járblendid Samningurinn gildir til 30. nóvember 2008. Almennar hækkanir eru þær sömu og samið hefur verið um í öðrum samningum. Launakerfisbreytingar. Kaupaukar feldir inn í taxa og taxtar hækka um 3% og taxti iðnaðarmanna hækkar um 1.1%. Eldri bónus feldur inn í taxa og taxti hækkar um 5,44%. Nýtt bónuskerfi með tveim nýjum bónusum. Iðgjald atvinnurekenda í lífeyrissjóð hækkar eins og hjá öðrum. Gjöld í starfsmennta- og endurmenntasjóði fer skv. almennum kjarasamningum. Ágreiningi um hagnaðarhlutdeild er lokið með eingreiðslu upp á 40.000 kr. í júní, vegna þess sem liðið er. Samkvæmt bókun í samningunum kemur fram að umhverfis- og öryggisbónus var hækkaður vegna brottfalls hagnaðarhlutdeildarinnar

Samningurinn var felldur og í viðauka sem gerður var við hann er desember- og orlofsuppbót hækkuð úr 90 þús. kr. í 97 þús. kr. Bætt er við 2 kaupaukum vegna erfiðustu starfa. Sett er 4.2% gólf í bónusa. Kostnaðarauki samnings er um 20,5% og viðauka um 0,5%

Nýr samningur RSÍ vegna sýningarstjóra RSÍ hefur í gegnum árin verið með mismunandi kjarasamninga við kvikmyndahúsaeygendur, en nú náðist samkomulag um að gera breytingu á þessu og sameina þessa kjarasamninga í einn samning sem nær til allra kvikmyndahúsanna. Gildistaka frá 1. jan 2005 og gildir hann til 31. des. 2008. Upphafshækkun er að lágmarki 6,25% síðan sama og hjá öðrum. Lámarslaun hækka um 37.3%. Breyting á vaktaálagi í 55% föstudaga - sunnudaga, samræmdar tímaskriftir og síðan var eingreiðsla 30.00 vegna tafa á gerð samnings. Launakostnaðarauki á samningstímanum er svipaður og við höfum verið að semja um undanfarna daga. Samið eru breytingar desember og orlofsgreiðslum. Í samningnum er ákvæði um hækkingu greiðslna í lífeyrissjóð úr 10% í 12%

Nýr samningur við ÍSAL(Alcan) Viðauki var gerður við felldan samning. Í honum er komið til móts við þau atriði sem starfsmenn gagnrýndu í nýjum kjarasamning. Sett eru 7.7% gólf í bónuskerfin. Orlofs- og desemberuppbætur eru hækkaðar. Í stað afturvirkni er greidd 120 þús. kr. eingreiðsla. Kaupaukar í óþrifalegustu störfum eru auknir. Breytingar á útborgunum launa frá 2ja vikna launum upp í mánaðarlaun höfðu valdið miklum úlfabyt á svæðinu og er þetta gert valkvætt í viðauka. Þeir sem velja að fara yfir í mánaðarlaun fá 16 þús. eingreiðslu frá fyrirtækinu vegna hagræðingar. Desember og orlofsuppbót færast frá tveggja vikna launum í 1/2 mánaðarlaun, verður hvort um sig 97.000 kr. Samningurinn gildir til 30 nóvember 2008. Námskeiðsauki hækkar úr 4% í 5%, allir rafiðnaðarmenn uppfylla þau ákvæði.

Heildarbreytingar kjara í viðauka og kjarasamning verða því þannig auk ofantalins, að launatafla hækkar um 5.5% og um 14% á samningstíma. Bónuskerfum er breytt og sé litið til reksturs undanfarið eiga þessar breytingar að skila amk um 4% launahækkun. En þar til viðbótar er þökum lyft á bónuskerfum úr 11% í 19%, sem gefur starfsmönnum möguleika á enn meiri launahækkunum. Fyrirtækið hefur greiðslur í starfsmenntasjóði. Flyttum starfslökum sem starfsmönnum standa til boða er fært fram frá 67 ára til 65 ára. Auk þessa eru gerðar ýmsar breytingar sem eru svipaðar og gerðar hafa verið í öðrum kjarasamningum undanfarið þám á ábyrgðarálagi, námskeiðsáukum, veikindum í orlofi, fæðingarorlofi og greiðslum í lífeyrissjóð.

Nýr samningur við Landsvirkjun 14. marz 2005 Almennar launahækkningar eru að launatöflu er lyft um 6%, síðan verða launahækkningar þær sömu og um hefur samist í öðrum samningum. 12 flokkar eru felldir neðan af launatöflu og 6 nýjum flokkum bætti við. Starfsheitum í samning er breytt. Sett inn nýtt ákvæði um breytingar á vinnufyrirkomulagi. Greiðsla fyrir bakvaktir var hækkuð í 33,33 % af dagvinnukaupi. Hæðarálag er hækkað í 20% og samið um 35% straumálag. Uppsögn 60 ára starfsmanna lengd úr 3 mán. í 6 mán. Tímakaup í yfirvinnu fer í 1,0385 % af mánaðarlaunum í stað 1 %. Slysatryggingum breytt þannig að þær ná til alls sólarhringsins. Mótframlag í lífeyrissjóð hækkar úr 6% í 8% frá 1.01.2005 - 9 % frá 1.01.2006 - 1.01.2007 11.5%. Sá hluti mótframlag sem er umfram 7% frá 1.1. 2005 og svo umfram 8% frá 1.1.2007 getur starfsmaður ráðstafað í auknar séreignagreiðslur. Laun rafiðnaðarmanna við stöðvargæslu á Þjórsársvæði endurskoðuð. Heildarlaunakostnaðarauki vegna þessa samnings er 21,58%.

Fyrsti kjarasamningur við Landsnet Samningurinn er eins í nánast öllum atriðum og samningur RSÍ við Landsvirkjun. Samningstími er til 30. nóv. 2008.

Samningur við ÍÚ og Hvítar myndir Samningur við ÍÚ og Hvítar myndir er tvískiptur annarsvegar milli ÍÚ/H.M sem gildir frá 1.nóv. 2004 og er 3,25% ásamt því að þáverandi starfsmenn skulu fá 4000. kr. hækkun á grunnlaunataxta sína. Síðan er samningu milli SA,ÍÚ/H.M. og RSÍ sem gildir frá 1. jan. 2005 með 3.25% í byrjunar hækkun og síða 3% 2006, 2,5% 2007 og 2,25% 2008. Inn kemur grein um þjónustu utan bakvakta. Lífeyrissjóður eins og á alm. Yfirvinna fer í 1,0385% úr 1%.

Nýr samningur RSÍ og Símans Lágmarkslaun hækka um talsvert eða allt að 50% á samningstímanum. Samkomulag varð um 13.000 kr. hækkun á töxtum umfram það sem samið var um í felldum samning og svo 2.000 kr. aukahækkun 1. jan. 2007. Þessi breyting á taxtakervi tryggir að þeir sem liggja á töxtum fá allnokkrar leiðréttingu sinna mála umfram lágmarkslaunahækkningar. Þeir sem liggja á taxa er tryggð minnst 6,25% upphafshækkun að öðru leiti eru launahækkningar eins og í öðrum samningnum.

Desemberuppbót verður árið 2005 kr. 46.000 - árið 2006 kr. 47.000 - árið 2007 kr. 48.000 - árið 2008 kr. 50.000. Orlofsuppbót er sú sama og er á almenna samningnum. Mótframlag í lífeyrissj. hækkar eins og hjá öðrum. Fallist er kröfu um að verði nám símsmiða lengt þá hækki viðmið launa þeirra við 4 ára laun. Sett er inn ákvæði um að starfsmaður eigi árlega rétt á viðtali um endurskoðun launa. Útvíkkun svæðis í veikindum erlendis. Lengingu uppsagnarfrests í 4 mán. eftir 20 ára starf. Samningstími er til 30. nóv. 2008.

Nýr samningur RSÍ/FÍS við Símann Fylgt er þeirri stefnu sem mörkuð var í almennum samningum á síðasta ári að hækka lágmarkstaxta sérstaklega og færa þá nær raunlaunum. Við þetta fengu þeir hópar sem voru á lægstu launaflokkum. Að öðru leiti eru launahækkningar svipaðar og í öðrum samningum. Samningstími er til 30. nóv. 2008.

Reykjavíkurborg og Vélamiðstöðin Verulegar breytingar voru gerðar á samningnum og er hann nú eins og ríkissamningur RSÍ með samskonar ákvæðum og BSRB samningar. Endurröðun í launaflokka og eru lágmarkstaxtar svipaðir og í öðrum samningum okkar. Samskonar lífeyrisréttindi og ríkisstarfsmenn hafa.

Samningur við Sementsverksmiðjuna Kjörfundi um nýgerðan kjarasamning í Sementsverksmiðjunni lauk í hádeginu í dag. Samningstími er til 30. nóvember 2008. Launakostnaðarauki var svipaður og í öðrum fastlaunasamningum. Mótframlag til lífeyrissjóðs hækkar í 8% á samningstímanum. Auk þess voru gerðar venjubundnar breytingar á nokkrum atriðum kjarasamningsins.

Val milli séreignar og samtryggingar - Hugleiðing um breytingar VR

Rafiðnaðarmenn hafa í gegnum tíðina ætíð verið í fararbroddi meðal stéttarfélaganna í að nýta félagslega samstöðu til þess að búa sér og fjölskyldum sínum öruggara umhverfi. Strax við stofnum FÍR árið 1926 var farið að huga að stofnun sjúkrasjóðs og verkfallsjóðs. Kaup á orlofsaðstöðu og uppbygging fræðslukerfis varð snemma að föstum lið á aðalfundum stéttarfélaganna rafiðnaðarmanna. Óflugt starfsmenntakerfi er hryggbein kjarabaráttu rafiðnaðarmanna og starfsöryggis þeirra.

Sjúkrasjóður rafiðnaðarmanna er orðin feiknarlega öflugur og með mjög víðtæka tryggingarvernd. Sama gildir um orlofskerfið og starfsmenntakerfið. En tíðarandinn hefur breyst og sérhyggja hefur vaxið. Vitanlega þurfum við ætíð að vera vel vakandi yfir allri þróun samfélagsins og skoða vel hvernig hagsmunum okkar og fjölskyldum okkar er best varið.

Menn hafa nokkuð velt fyrir sér þeim breytingum, sem VR er að innleiða hjá sér með sérsjóð félagsmanna þar sem félagið endurgreiðir að hluta félagsgjöld og inngreiðslur í sjúkrasjóð og orlofssjóð. Í þessu sambandi er ástæða til þess að benda á nokkur atriði sem menn verða að huga að og það er ekki hægt að setja beint samhengi milli þess sem eitt stéttarfélag getur gert og yfirfært það á önnur stéttarfélög. Rekstrargrundvöllur stéttarféлага er ákaflega misjafn. Það byggist á samsetningu og fjölda félagsmanna. T.d. hversu stór hluti félagsmanna vinnur við störf þar sem er mikil þörf sjúkrabóta eins og td sjúkraþjálfun og margskonar aðgerða og hjálpartækja vegna slits í vinnu.

Hér er t.d. átt við að það er mikill munur á verkamannafélögum þar stór hluti félagsmanna vinnur í fiskvinnslu í bónuskerfum borið saman við félög þar sem stór hluti er fólk sem vinnur skrifstofuvinnu og afgreiðslustörf, svo stíllt sé upp tveim andstæðustu pólunum í þessu sambandi. Í sumum stéttarfélögum innan Starfsgreinasambandsins fer yfir 90% af árlegri innkomu sjúkrasjóðs út í greiðslur vegna þessara liða. Einnig má benda á að það er feiknarlegur munur á rekstrarkostnaði stéttarféлага sem eru með alla félagsmenn sína staðsetta í Reykjavík þar sem öll heilbrigðisþjónusta er, eða þeirra sem eru með hluta eða alla sína félagsmenn búsetta út á landi.

Einnig skiptir miklu máli vilji menn bera saman hvernig er staða félagsmanna er á vinnumarkaði. Hversu stór hluti félagsmanna er í hlutastarfi, tilfallandi sumarvinnu eða vinnu með skóla yfir vetur? Það er fólk sem aldrei öðlast full réttindi í sjóðum viðkomandi stéttarfélags, borið saman við hlutfall þeirra félagsmanna sem eru í fullu starfi með full réttindi. Í RSÍ er hlutfallið td þannig að 99% félagsmanna eru í fullu starfi og með full réttindi.

Þau stéttarfélög sem eru með félagsmenn staðsetta annarsstaðar á landinu, þurfa að standa undir ferða- og upphaldskostnaði þurfi þeir að koma til Reykjavíkur vegna eigin aðgerða eða fjölskyldumeðlima og jafnvel dvelja þar um langan tíma vegna sjúkraa aðgerða. Sama er upp á teningnum í félagslegu starfi. Ef við lítum til okkar reksturs þá þurfum við að eyða umtalsverðum fjármunum í að fá okkar menn hingað vegna námskeiða, samningafunda og annarra félagslegra starfa og svo að fara um landið og halda fundi.

Svo er það hin hliðin það er sú stefna sem ákveðin hefur verið af viðkomandi félagi. Við höfum ætíð farið þá leið að auka samfélagslega tryggingu eins mikið og frekast er kostur hverju sinni. Við höfum hækkað bætur og víkkað út bótareglur sjúkrasjóðs eftir afkomu sjóðsins, sem hefur leitt til þess að við höfum ætíð verið í efstu röðum með bótareglur og í sumum tilfellum umtalsvert mikið hærri en flestir aðrir. Við höfum einnig byggt upp orlofskerfi þar sem boðið er upp á hlutfallslega flestu og best búnu orlofshúsin, það eru um 80 félagsmenn bak við hvert okkar húsa á meðan það eru um 400 félagsmenn hjá sumum annarra stéttarféлага.

Til viðbótar þá erum við með þak á félagsgjöldum, sem td VR og flest önnur félög eru ekki með. Fari félagsgjöld innan RSÍ upp fyrir ákveðið mark er endurgreitt. Einnig rennur hluti félagsgjalds til verkfallssjóðs, en það er ekki hjá öllum stéttarfélögum. Allt þetta gerir það að verkum að staða stéttarféлага er feiknarlega misjöfn, jafnvel þrátt fyrir að þau væru öll rekinn með jafnmikilli hagsýni.

Að lokum þá er RSÍ og aðildarfélög þess mjög öflugir stuðningsaðilar rekstur um Rafiðnaðarskólans, þetta fjármagn kemur inn í það kerfi auk eftirmenntunargjaldsins. Félagsmenn RSÍ eiga td húsnæði skólans og honum leigð aðstaðan vægu verði og allnokkur hluti kennslutækja og þróun nýrra námskeiða hefur verið kostaður af okkur. Staða okkar á vinnumarkaði og tækniþróun kallar einfaldlega á þessa starfsemi ef við ætlum að tryggja launaþróun og starfsöryggi okkar fólks.

Yfirlit úr ársreikningum RSÍ

Líkamsrækt, 859 félagsmenn fengu styrk að meðaltali kr. 9.432

8.102.275

Skýrsla miðstjórnar RSÍ um starfsemina starfsárið frá apríl 2004-apríl 2005.

Námskeiðsstyrkir 235 félagsmenn fengu styrk að meðaltali kr. 8.950	2.110.420
Leigutekjur í orlofskerfi	
430 vikuleigur á	6.500.000
660 helgarleigur	4.500.000
Tjaldsvæði	3.500.000
Íbúðir	4.000.000
Samtals	18.500.000
	<u>18.500.000</u>
	28.712.695

VR ætlar að minnka niðurgreiðslu orlofshúsa til þess að geta endurgreitt meira. Við það hækkar útleiga orlofshúsa um helming. Vikuleiga færi að meðaltali úr kr. 15 þús í 30 þús. Helgarleiga færi úr 7 þús. kr. í 14.000. Nótt í íbúðum færi úr 2,5 þús. í 5 þús. Tjaldsvæði færi úr 350 kr. nóttin í 700. VR endurgreiðir 80% af orlofsgjaldi. Áætlað er að leigutekjur húsanna vaxi og bæti upp tekjutap orlofskerfisins. Það verður að setja ákveðna fyrirvara á þetta, töluverðar líkur eru á það verði umtalsverð fækkun í útleigum þegar leigan fer í 40 þús. kr. Þetta gæti hæglega leitt til þess að orlofskerfið hrynji og það standi ekki undir rekstrarkostnaði.

VR áætlar að endurgreiða 30% af sjúkrasjóðsgjaldi og fella niður hluta af styrkjum, þe styrkjum sem við erum ekki með. VR er með 6 mán. veikindarétt í almennum samningum á móti 1 - 3 mán hjá okkur og að auki ákvæði um að 11 dagar líði áður en félagsmenn fá sjúkradagaréttindi í sjúkrasjóðnum. Að auki má benda á að VR er staðbundið félag á höfuðborgarsvæði, þurfa ekki að greiða ferða- og upphaldsstyrki vegna sjúkrasjóðs og fundarhalda. Um 20% af innkomu þeirra er vegna félagsmanna sem aldrei öðlast réttindi í sjóðum félagsins. Við erum aftur á móti samfélag fullborgandi félagsmanna með fullgild réttindi.

Ef endurgreiða á einhvern hluta félaggjalds (VR endurgreiðir 20%) þá yrðum við líklega að líta til umtalsverðar breytingar á skiptingu þess. Þurrka úr framlag í Vinnudeilusjóð og lækka hlut RSÍ og jafnvel þarf að lækka eitthvað hluta aðildarféлага í félagsgjaldinu. Í þessu sambandi má benda á að VR ætlar að hætta að leggja inn í verkfallsjóð en 15% af félagsgjaldi hafa runnið þangað. Í verkfallssjóð VR er í dag 1 milljarður og ætla þeir að nýta hann að verulegum hluta til endurgreiðslunnar. VR segir að félagsmenn þurfi ekki á verkfallsbótum að halda, þeir geti nýtt sérsjóðinn til þess.

Sérsjóður VR verður í vörslu félagsins og hann er erfanlegur. Það sem verður lagt inn á sjóðinn úr sjúkrasjóð og orlofssjóð verður gefið upp til skatts.

Verkefni fyrir sambandsstjórnarfund RSÍ Á næsta sambandsstjórnarfund RSÍ sem verður haldinn á Akureyri 14. og 15 apríl verða þessi mál til umræðu. Það er í lögum sambandsins að taka árlega afstöðu til þess svigrúms sem er í sjóðum sambandsins til þess að endurskoða bótareglur sjúkrasjóðs og umsvif orlofskerfisins, eins og áður hefur komið fram, einnig hinn félagslega rekstur.

Valið stendur um svo endurgreiða megi félagsmönnum þarf að :

a) að fella niður námskeiðsstyrki - hækka námskeiðsgjöld töluvert sakir niðurfellingar á stuðning við starfsmenntakerfi rafiðnaðarmanna - fella niður íþróttastyrki - tvöfalda leigu á orlofshúsum - fækka orlofshúsum um allt að 2/3 - fella niður verkfallssjóð - fella út þak á félagsgjöldum - lækka nokkrar bætur úr sjúkrasjóð - að fella niður nokkra styrki

b) eða fylgja áfram þeirri samtryggingarstefnu sem við höfum fylgt hingað til.

Það blasir við að við erum landssamtök með tæpan helming okkar félagsmanna búsetta utan höfuðborgarinnar og nánast allir okkar félagsmenn eru með full réttindi. Auk þess þá vinnur hluti okkar fólks erfið, slítandi og hættuleg störf. Þrátt fyrir að við gripum til ofangreindra aðgerða og RSÍ sé fjárhagslega sterkt, þá er samsetning félagsmanna þannig að við gætum aldrei endurgreitt jafnmikið og VR. Fljótt á lítið, með tilliti til ársreiknings 2004, með því að fara ofnagreinda leið gætum við endurgreitt fullborgandi félagsmanni að meðaltali um 9 þús. kr. á ári.

Ályktun RSÍ um 1. maí hátíðarhöld og fimmtudagsfrídaga.

Á fundi miðstjórnar Rafiðnaðarsambands Íslands þ. 4. marz 2005 var fjallað um hátíðarhöld stéttarfélaganna í Reykjavík 1. maí, og hina svokölluðu fimmtudagsfrídaga. Miðstjórnin telur að tímabært sé fyrir verkalýðshreyfinguna að endurskoða hvernig staðið sé að hátíðarhöldum 1. maí. Kröfugangan er barn síns tíma og fer því fjarri að hún standi undir þeim væntingum sem hin almenni félagsmaður gerir í dag. Lítil þátttaka ásamt umsvifa margskonar öfgahópa hefur eyðilagð þá áferð sem var á þessum degi. Miðstjórn RSÍ telur að núverandi fyrirkomulag sé verkalýðshreyfingunni ekki til framdráttar og fyllilega tímabært að nálgast viðhorf nútímans og ná jákvæðri athygli.

Miðstjórn RSÍ leggur til að stéttarfélögin í Reykjavík sameinist um að halda viðtæka fjölskylduhátíð í Laugardalnum. Sett verði upp skemmtidagskrá í Laugardalshöll. Þar væri boðið upp á eitt 15 mín. ávarp og vönduð skemmtiatriði. Boðið verði upp á kaffi og meðlæti fyrir þá sem vilja. Stéttarfélögin setji upp kynningarbása á starfsemi sinni og stefnumörkum í anddyri og fyrir framan höllina, þar sem ma verði útbýtt frímiðum í Húsdýragarðinn, sundlaugarnar og fl. fyrir börnin.

Í dag standa stéttarfélögin mörg hver fyrir því að bjóða upp á kaffi og bakkelsi í sölum víða um bæinn. Auk þess hafa þau aðstoðað Iðnnemasambandið við að setja upp fjölskylduhátíð í Húsdýragarðinum. Beina má þessu fjármagni í sameiginlegan farveg.

Miðstjórn RSÍ telur að ef haldið er áfram á óbreyttri braut, skapist umtalsverð hætta á að hópurinn muni tvístrast og einhver félög taki höndum saman um að sniðganga kröfugönguna og útifundinn og sameinast um einhverja svona útfærslu. Það væri miður á þessum degi og vatn á myllu þeirra sem eru andstæðir verkalýðshreyfingunni. Nú er verið að hefja undirbúning næsta 1. maí og nægur tími til þess að skipta um aðferð.

Tilfærsla fimmtudagsfrídaga RSÍ hafði frumkvæði um að því á síðasta ári að sett voru ákvæði um tilfærslu svokallaðra fimmtudagsfrídaga í nýgerða kjarasamninga. Einnig voru sett ákvæði í kjarasamninga RSÍ um að kjarastefnan væri fjölskylduvænni. Það er mikið óhagræði fyrir atvinnulífið þegar stakir frídagar lenda td á fimmtudögum. Miðstjórn RSÍ leggur til að verkalýðshreyfingin sameinist ásamt Samtökum atvinnulífsins um að tekið verði upp það fyrirkomulag að ætíð verði frí fyrsta föstudag í maí í stað hins hefðbundna frídags 1. maí og hátíðarhöld flytjist yfir á þennan föstudag.

Þetta kallar reyndar á fleiri frídaga á virkum degi vegna 1. maí en verið hefur hingað til. Þetta má leysa með því að líta til sumardagsins fyrsta og nýrra ákvæða í kjarasamningum. Miðstjórn RSÍ leggur til að tekið verði upp svipað fyrirkomulag og um hefur samist td í Svíþjóð. Þegar 17. júní lendi á þriðjudegi, þá verði frí á mánudegi og þá samfelld frí á vinnustöðum. Ef 17. júní lendi á fimmtudegi þá verði frí á föstudögum. Lendi 17. júní á miðvikudegi þá verði ekki aukafrí. Ef 17. júní lendi á laugardegi eða sunnudag verði frí á föstudag. Kostnaður fyrirtækja vegna frídaga með þessu skipulagi verður svipað og núverandi fyrirkomulag, hagræði fyrirtækjanna er augljóst og launamenn ná mun betri og fjölskylduvænni fríum.

Viðbrögð miðstjórnar ASÍ og 1. maí nefndar verkalýðsfélaganna. Eftir að hafa fjallað um málið var eftirfarandi fréttatilkynning samþykkt.

Á fundi miðstjórnar Rafiðnaðarsambands Íslands 4. mars s.l. var m.a. fjallað um hátíðarhöld 1. maí í Reykjavík. Miðstjórn RSÍ telur að tímabært sé fyrir verkalýðshreyfinguna að endurskoða hvernig staðið er að hátíðarhöldum 1. maí. Miðstjórn RSÍ leggur til að stéttarfélögin í Reykjavík sameinist um að halda viðtæka fjölskylduhátíð í Laugardalnum. Boðið verði upp á vönduð skemmtiatriði og kaffihlaðborð. Stéttarfélögin setji upp kynningabása um starfsemi sína og frítt verði í Húsdýragarðinn og Laugardalslaug.

Á fundum 1. maí nefndar verkalýðsfélaganna í Reykjavík, BSRB, KÍ, BHM og INSÍ haldnir 10. og 16. mars s.l. var ályktun miðstjórnar RSÍ tekin til skoðunar og rædd. Nefndarmenn voru tilbúnir að skoða breytingar á hátíðarhöldunum með jákvæðu hugarfari. Ákveðið var að fyrir fundinn 16. mars að kannað verði hvort Laugardalshöllin sé laus.

Á fundi 16. mars s.l. var upplýst að framkvæmdir standa yfir á Laugardagshöllinni. Það er verið að stækka hana. Í byrjun síðustu viku apríl mánaðar n.k., munu hefjast breytingar á gömlu höllinni. Þessar framkvæmdir leiða af sér, að ekki er möguleiki að nota Laugardalshöllina fyrir hátíðarhöld Skýrsla miðstjórnar RSÍ um starfsemina starfsárið frá apríl 2004-apríl 2005.

1.maí í Reykjavík þetta árið. Því er það ákvörðun nefndarinnar að hátíðar- og baráttudagur launafólks verði haldinn með óbreyttu sniði eins og undanfarin ár.

Fundurinn 16. mars leggur til við 1. maí nefnd sem mun undirbúa hátíðar- og baráttudag launafólks fyrir árið 2006 í Reykjavík. Hafi í huga að gera breytingar á hátíðarhöldunum í takt við ályktun RSÍ. Ekki síst í ljósi þess að ári er Laugardalshöllin stærri og möguleiki að hún geti rúmað fleira fólk og breytingar á henni yfirstaðnar.

Fulltrúaráð verkalyðsfélaganna í Reykjavík. - BSRB - Bandalag háskólamanna - Kennarasamband Íslands - Iðnnemasamband Íslands

Orlofskerfi RSÍ

RSÍ á og rekur 40 orlofshús á 14 stöðum hér á landi. Heitir pottar eru við 17 þeirra. RSÍ á einnig 2 orlofsíbúðir í Torreveija á Spáni. Sambandið á 11 tjaldvagna og auk þess eru 2 fellihýsi staðsett í Básum í Þórsmörk. Á síðasta ári var fellihýsunum skipt út með mjög vönduðum A vögnum með hörðum hliðum. Auk þess voru 4 tjaldvagnar endurnýjaðir. Eins og venjulega er ætíð endurnýjað eitthvað af húsgögnum og unnið að viðhaldi húsanna. Sambandið hefur undanfarin ár verið með á leigu 2 hús í Vestmannaeyjum sem hafa verið vinsæl meðal félagsmanna auk þess hefur verið skipt við Einingu á Akureyri á öðru húsa RSÍ í Lóninu við hús á Illugastöðum. Vikuleiga er að meðaltali niðurgreidd um 17 þús. kr. til félagsmanna. RSÍ er auk þess með samninga við nokkur hótél hér landi um lægra verð fyrir félagsmenn.

	<i>fjöldi húsa og eininga</i>	<i>Heildar-tekjur 2004</i>	<i>Heildar-gjöld 2004</i>	<i>Tekjur pr.hús 2004</i>	<i>Gjöld pr.hús 2004</i>	<i>Leiga sem hlutfall af rekstrar-kostnaði 2004</i>	<i>2003</i>	<i>Meðaltal árana 1996 til 2003</i>
Reykjavík	4	1.683.600	3.453.413	420.900	863.353	48,8%	101,4%	100,2%
Skorradalur	2	544.500	738.711	272.250	369.355	73,7%	69,1%	59,8%
Svignaskarð	2	1.025.900	2.140.657	512.950	1.070.328	47,9%	45,6%	59,5%
Vatnsfjörður	1	201.500	698.244	201.500	698.244	28,9%	30,0%	25,3%
Varmahlíð	1	626.000	441.011	626.000	441.011	141,9%	134,1%	84,6%
Akureyri	3	1.892.800	1.574.887	630.933	524.962	120,2%	117,3%	101,7%
Vaglaskógur	1	163.000	315.915	163.000	315.915	51,6%	45,3%	44,9%
Einarsstaðir	3	667.000	1.575.811	222.333	525.270	42,3%	47,4%	33,4%
Klifabotn	2	308.000	525.987	154.000	262.993	58,6%	33,8%	38,9%
Klaustur	2	475.000	783.985	237.500	391.992	60,6%	64,1%	81,6%
Klaustur l. hús	3	374.500	501.157	124.833	167.052	74,7%	78,2%	65,8%
Brekuskógur	4	1.898.900	3.319.021	474.725	829.755	57,2%	53,6%	80,3%
Apavatn	5	1.846.400	3.602.827	369.280	720.565	51,2%	37,5%	57,0%
Apavatn aðal	1	1.280.600	1.439.727	1.280.600	1.439.727	88,9%	84,0%	146,6%
Vestm.eyjar	2	385.000	1.137.391	192.500	568.696	33,8%	25,1%	29,3%
Hraunborgir	1	440.000	750.310	440.000	750.310	58,6%	59,1%	82,3%
Snæfoksstaðir	1	510.000	709.476	510.000	709.476	71,9%	60,9%	100,5%
Ölfusborgir	3	1.386.000	2.309.307	462.000	769.769	60,0%	55,3%	43,0%
Tjaldv/fellih	11	820.500	751.579	74.591	68.325	109,2%	86,3%	52,5%
Spánn	2	1.101.000	666.921	550.500	333.460	165,1%	162,8%	134,1%
Tjaldstæði Apavatn	1	923.196	648.151	923.196	648.151	142,4%	0,0%	0,0%
Heild og meðaltal	55	18.553.396	28.084.489	337.334	510.627	66,1%	64,0%	63,4%

Þessi tafla sýnir rekstrarárangur orlofseigna mældan í leigutekjum á móti rekstrargjöldum, samanburð við árið 2003 og meðalárangur árana 1996 til 2003

Skógarnes við Apavatn

Við Apavatn á RSÍ 25 hektara orlofssvæði. Þar eru rafiðnaðarmenn búnir að setja niður fleiri þúsund tré og svæðið nefnt Skógarnes. Göngustígar eru með vatninu og er gestum heimil veiði þar.

Skýrsla miðstjórnar RSÍ um starfsemina starfsárið frá apríl 2004-apríl 2005.

9 holu þúttvöllur, knattspyrnuvelli og þrjú stór vel búinn leiksvæði. Á svæðinu er rúmgott tjaldsvæði með góðri aðstöðu. Íslendingar hafa uppgötvað að fellihýsin gefa þeim mikla möguleika til útivistar. Kröfur um vel búin tjaldsvæði hafa því vaxið mikið undanfarin ár. Þar skammt frá á RSÍ og rekur í samfélagi við önnur stéttarfélög 9 holu golfvöll við Laugarvatn. Félagsmenn fá kort að golfvöllinum gegn vægu gjaldi og sama á við um orlofshús sambandsins í nágrenni við völinn.

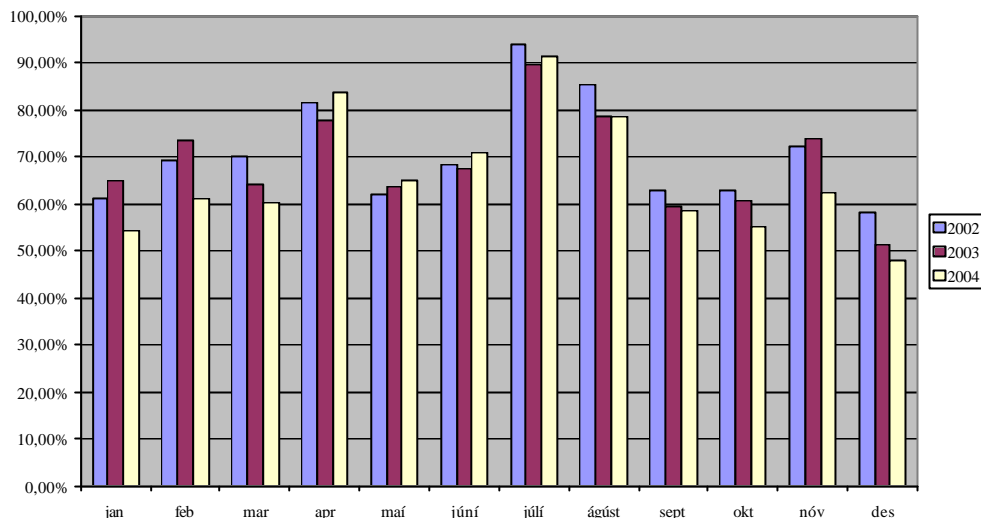
Samstarf við Félag bókgærdarmanna um golfvöll Dalbúa

Uppbygging golfvallar í Miðdal hófst sumarið 1994 með því að Golfklúbbur Dalbúa leigði túnin í Miðdal undir golfvöll. Í Dalbúa eru einstaklingar sem eiga orlofshús við Laugarvatn. Miðdalur er jörð í eigu Félags bókgærdarmanna (FBM) sem er innan við Laugarvatn. Undanfarin sumur hefur RSÍ verið aðili að rekstri golfvallarins og hafa félagsmenn fengið umtalsverðan afslátt.

Eign/svæði	Leigt 2002	Hlutfall 2002	Leigt 2003	Hlutfall 2003	Leigt 2004	Hlutfall 2004
A-flokkur 365 dagar						
Reykjavík íbúðir	1233	84,45%	1194	81,78%	1287	88,15%
Svignaskarð	496	67,95%	491	67,26%	521	71,37%
Varmahlíð	282	77,26%	268	73,42%	249	68,22%
Akureyri íbúðir	893	81,55%	864	78,90%	936	85,48%
Brekuskógur	1001	68,56%	975	66,78%	976	66,85%
Apavatn	860	58,90%	936	64,11%	860	58,90%
Apavatn stórt hús	202	55,34%	234	64,11%	206	56,44%
Hraunborgir	226	61,92%	223	61,10%	219	60,00%
Snæfoksstaðir	260	71,23%	251	68,77%	267	73,15%
Ölfusborgir	741	67,67%	686	62,65%	692	63,20%
Spánn	418	57,26%	516	70,68%	336	46,03%
B-flokkur 180 dagar						
Skorradalur	469	130,28%	303	84,17%	287	79,72%
Klaustur	332	92,22%	255	70,83%	292	81,11%
Klaustur lítil hús	459	85,00%	354	65,56%	309	57,22%
C-flokkur 120 dagar						
Einarsstaðir	296	82,22%	450	125,00%	307	85,28%
Klifabotn	190	79,17%	172	71,67%	136	56,67%
D-flokkur 90 dagar						
Vatnsfjörður	82	91,11%	79	87,78%	97	107,78%
Vaglaskógur	100	111,11%	89	98,89%	79	87,78%
Vestmannaeyjar	64	71,11%	123	68,33%	170	94,44%
Tjaldvagnar og fellihýsi	733	62,65%	642	54,87%	641	64,75%
Samtals gistidagar:	9337		9105		8867	

Þessi tafla sýnir fjölda gistidaga hvern orlofseignar eða svæðis og hlutfall nýtingar í fjórum flokkum A til D. Í Vestmannaeyjum var eitt hús 2002, en tvö hús 2003 og 2004. Tjaldvagnar og fellihýsi voru þrettán 2002, en ellefu 2003 og 2004. Í tölum fyrir Klifabotn eru talin tvö hús og eru leigudagar á skiptihúsi á Illugastöðum teknir inn í útreikninginn.

Hlutfall notaðra gistidaga í hverjum mánuði



Súluritið sýnir heildarnýtingu gistidaga í orlofseignum í hverjum mánuði miðað við þá daga sem í boði voru í sama mánuði. Tekið er tillit til greiningar mismunandi orlofseigna í flokka A til D á sama hátt og sýnt er í töflu um heildarnýtingu hvernar orlofseignar eða svæðis.

Fyrri sumarúthlutun lokið

Lokið er fyrri úthlutun orlofshúsa RSÍ í sumar. 409 umsóknir bárust og hlutu 334 úthlutun, 75 umsækjendur fengu ekki það sem þeir sóttu um. Félagsmenn þurfa að staðfesta fyrir 14. apríl annars fer úthlutun viðkomandi inn í seinni úthlutun.. Opið verður fyrir umsóknir í endurúthlutun 20.apr. til 1. maí.n.k. Þeir sem ekki fengu sína umsókn uppfyllta, fara sjálfkrafa í seinni úthlutun, en geta endurskoðað umsóknir með tilliti til þess að það sem óskað var eftir hafi þegar verið úthlutað.

Nú er hægt að greiða með kreditkorti á heimasíðunni, þá er farið inná orlofsvefinn og síðan eru leiðbeiningar um hvernig farið er að.

Styrktarsjóðurinn

Styrkir	2001	2002	2003	2004
Sjúkrabætur	30.367.643	43.542.730	44.552.481	35.343.252
Dánarbætur og jarðarfarir	7.285.350	4.951.600	4.193.482	6.014.503
Sjúkran. og sjúkraþjálfun	2.487.414	2.159.100	2.493.000	2.667.510
Sjúkrahúsaðgerðir	2.030.807	1.534.670	2.283.037	1.613.938
Ferðastyrkir	1.280.342	929.369	504.000	402.330
Líkamsr. og forvarnarstarf	6.026.296	6.554.225	6.851.890	8.174.320
Aðrir styrkir	1.274.000	2.515.503	5.545.096	3.380.872
Samtals	50.751.852	62.187.197	66.422.986	57.596.725

Styrktarsjóður rafiðnaðarmanna er einn af virkustu sjúkrasjóðunum innan verkalýðshreyfingarinnar og reglugerð sjóðsins veitir félagsmönnum og fjölskyldum þeirra eitt langöruggasta umhverfi sem þekktist í íslenski verkalýðshreyfingu. Styrktarsjóðurinn greiðir félagsmönnum bætur og styrki vegna veikinda og slysa, eftir að greiðslum frá atvinnurekenda lýkur. Þá greiðir sjóðurinn einnig útfararkostnað, dánarbætur og styrkir sjóðsfélaga sem þurfa að fara sjálfir eða með einhvern úr fjölskyldu sinni til lækninga fjarri heimilum til Reykjavíkur eða erlendis. Einnig tekur sjóðurinn þátt í greiðslum vegna sjúkranuðs og sjúkraþjálfunar fram.

Lífeyrissjóðurinn Lífiðn

	2004	2003	2002	2001	2000
Ellilífeyrir	164.234.982	138.362.580	109.818.974	90.378.008	73.455.753
Örorkulífeyrir	93.566.713	90.520.148	64.956.599	53.876.987	44.983.377
Makalífeyrir	40.777.444	38.875.235	34.233.919	29.890.886	26.345.259
Barnalífeyrir	6.620.471	5.475.066	4.799.869	3.744.140	3.945.184
Samtals:	305.199.610	273.233.029	213.809.361	177.890.021	148.729.573
Hrein eign til gr. lífeyris	27.249.423.571	22.826.729.365	19.018.917.261	18.151.494.342	16.277.232.524
Sjóðfélagalán	3.643.411.312	3.721.243.344	3.311.820.494	2.796.315.227	2.000.218.331
Innkomin iðgjöld	1.671.975.266	1.616.903.769	1.482.057.573	1.480.556.250	1.214.937.437

Lífiðn er tíundi stærsti lífeyrissjóður landsins. Eignir hans eru tæpir 27 milljarðar, og jukust þær um 19% á síðasta ári. Á árinu greiddu 5.053 einstaklingar til sjóðsins örlítið færri en árið áður. Iðgjaldatekjur jukust um 3,4% og námu 1.672 milljónum í árslok. Samtals eiga 12.346 einstaklingar réttindi hjá sjóðnum. Á liðnu ári greiddu 1.266 launagreiðendur til sjóðsins vegna starfsmanna sinna.

Meðaltal hreinnar raunávöxtunar frá stofnun er 4,9%. Hrein raunávöxtun sjóðsins á árinu 2004 var jákvæð um 8,9%. Erlendir jafnt sem innlendir verðbréfamarkaðir voru hagstæðir á árinu eins og á árinu 2003. Styrking á gengi íslensku krónunnar gagnvart erlendum gjaldmiðlum hafði neikvæð áhrif á afkomu erlendra verðbréfa á árinu.

Hlutverk Lífiðnar er að tryggja öryggi sjóðfélaganna, maka þeirra og barna, í framtíðinni. Sjóðurinn greiðir sjóðfélögum sínum eftirlauna- og örorkulífeyri og maka- og barnalífeyri við fráfall sjóðfélaga. Hjá sameignarsjóðum gerir enginn kröfur um útgreiðslu arðs, heldur renna öll iðgjöld til uppbyggingar lífeyrisréttinda. Enginn hagnast á rekstri sjóðsins aðrir en sjóðfélagar. Stefna Lífiðnar hefur verið að auka þjónustu á sviði heilsu- og líftrygginga og fyrsta skrefið í því var að stofna séreignarsjóð sem valkost fyrir þá sem vilja leggja meira fyrir í lífeyrissjóð en því sem nemur skylduiðgjaldi. Lífiðn hefur boðið allt að 10 sparnaðarleidir í séreign, en á árinu 2005 verður þeim fækkað í fjórar. Ættu allir að geta fundið hentuga sparnaðarleid hjá sjóðnum eftir sem áður. Með nýjum kjarasamningum hefur sveigjanleiki aukist til greiðslu í séreignarsjóði og hafa margir nýtt sér það hjá Lífiðn. Sameignarsjóðum ber samkvæmt lögum um lífeyrissjóði að tryggja fólki 56% af meðalmánaðarlaunum í mánaðarlegan lífeyri þegar eftirlaunaaldri er náð, og gerir Lífiðn raunar betur en það við sína sjóðfélaga. En það segir sig sjálft að vilji fólk halda svipuðum lífsstíl eftir að taka eftirlauna hefst, verður það að auka við séreignarsparnaðinn svo það megi nást. Það sem gerir séreignarsparnað sérlega hagstæðan er bæði skattfrestun á iðgjaldi og ekki síður mótframlag launagreiðenda, sem er 2% á móti að lágmarki 2% framlagi launþega.

Starfsmenn Lífiðnar eru 8 og meðalstöðugildi 8. Miklar breytingar hafa orðið í rekstri lífeyrissjóða. Öflugra eftirlit er komið á til að fylgjast með því að allir greiði í lífeyrissjóð, og fylgja skattayfirvöld því eftir. Stjórn sjóðsins: Haraldur Jónsson formaður, Þórir Hermannsson og Níels S. Olgeirsson fyrir launamenn og Tryggvi Guðmundsson, Bjarni Matthíasson og Sveinn Jónsson fyrir atvinnurekendur. Framkvæmdastjóri sjóðsins er Friðjón Rúnar Sigurðsson.

Tryggingastaðan

Tryggingastaða lífeyrissjóða segir til um hversu vel sjóðirnir eru í stakk búnir til að standa við skuldbindingar sínar og er tryggingastaða Lífiðnar afar traust. Samkvæmt tryggingafræðilegri úttekt eru eignir Lífiðnar 3,8% meiri en heildarskuldbindingar og er það með því betra sem sést hjá lífeyrissjóðum almennt. Eignasamsetning Lífiðnar hefur ásamt breytingu í aldurstengt réttindakerfi valdið því að sjóðurinn er með mjög trausta stöðu þrátt fyrir nokkur erfið ávöxtunarár í fortíðinni. Niðurstaða úttektarinnar staðfestir það að tryggingastaða Lífiðnar í dag er mjög sterk. Lífiðn er einn af fáum sjóðum landsins sem á eignir umfram heildarskuldbindingar og nemur umframeignin 1,9 milljörðum króna eða 3,8% umfram skuldbindingar.

Sundurliðun tryggingafræðilegrar athugunar í milljónum króna:

	Áfallin- skuldbinding	Framtíðar - skuldbinding	Heildar- skuldbinding
Eignir			
Hrein eign	26.680		26.680
Fjárfestingargjöld	-938		-938
Núvirði verðbréfa	2.238		2.238
Núvirði framtíðariðgjalda		23.899	23.899
Eignir samtals	27.980	23.899	51.879
Skuldbindingar			
Ellilífeyrir	19.637	17.796	37.433
Örorkulífeyrir	2.472	2.594	5.066
Makalífeyrir	3.386	2.728	6.114
Barnalífeyrir	49	338	387
Rekstrarkostnaður	340	626	969
Skuldbindingar samtals	25.884	24.086	49.969
Eignir umfr. skuldbindingar	2.096	-186	1.910
Í hlutfalli af skuldbindingum	8,4%	-0,8%	3,8%

Lífiðn og Samvinnulífeyrissjóðurinn að sameinast?

Ljóst er að til þess að gæta réttinda þurfa lífeyrissjóðir að stækka og vera samkeppnishæfari um ávöxtunarmöguleika. Krafan um að gæslu hagsmuna sjóðsfélaga er ætíð vakandi og margir sjóðir hafa verið í viðræðum um hugsanlegar sameiningar.

Rafiðnaðarmenn stofnuðu lífeyrissjóð árið 1970 og byggðu upp öflugan sjóð, sem síðar styrkti stöðu sína með stofnun Lífiðnar ásamt lífeyrissjóðum þjóna og matreiðslumanna. Lífiðn hefur náð góðum árangri, á meðan aðrir lífeyrissjóðir hafa verið að lækka réttindi eru þau aukin hjá Lífiðn. Rafiðnaðarmenn hafa ætíð fylgst vel með sínum sjóði og á öllum fundum innan sambandsins er fjallað um málefni Lífiðnar og gott samband milli félagsmanna og stjórnar sjóðsins. Það leiddi meðal annars til þess að sjóðsfélagar tóku ákvörðun á hárréttum tíma að fela stjórn að skipta yfir í aldurstengt kerfi, sem hefur leitt til hinnar sterku sérstöðu Lífiðnar meðal lífeyrissjóða. Samkeppnin á fjárfestingamörkuðum hefur verið harðnandi og sjóðsfélagar halda vakandi kröfunni um varðveizlu hagsmuna sinna. Stjórn Lífiðnar hefur því verið á vaktinni um fýsilega sameiningarkosti.

Nú hafa stjórnir Lífiðnar og Samvinnulífeyrissjóðinn sent frá sér eftirfarandi yfirlýsingu : Ljóst er að til þess að gæta réttinda þurfa sjóðir að stækka og vera samkeppnishæfari um ávöxtunarmöguleika. Nú hafa stjórnir Samvinnulífeyrissjóðsins og Lífeyrissjóðsins Lífiðnar gert með sér samkomulag um að kannaður verði möguleiki á sameiningu sjóðanna tveggja. Tilgangur hugsanlegrar sameiningar væri að auka hagkvæmni í rekstri og bæta þjónustu við sjóðfélaga og launagreiðendur, ásamt því að efla eignastýringu og viðhalda sterkri tryggingastöðu. Ætla má að heildareignir sameinaðs sjóðs nemi 50-55 milljörðum króna.

Upplýsingar varðandi framgang viðræðna verða veittar eftir því sem málinu vindur

Niðurlag

Í skýrslu um starfsemina er að sjálfsögðu ekki hægt að gera grein fyrir öllum málefnum sem unnið er að, heldur eru aðeins nefnd helstu verkefni. Skýrslan ber merki þess að RSÍ er öflugt landsamband sem er skipulagt þannig að kjarasamningar, styrktarsjóður, orlofshús og starfsmenntakerfi er rekið með sameiginlegum hætti. Það hefur reynst okkur rafiðnaðarmönnum ákaflega vel, við höfum komið mörgu í verk sem hefur reynst öðrum stéttarfélagum um megn. Nauðsynlegt er að birta ítarlegar skýrslur svo þeir félagsmenn sem ekki komast til aðalfundar, eigi þó kost á því að kynna sér til nokkurrar hlítar starfsemina. Á tímum tölvupósts hefur geymsla upplýsinga á pappír snarminnkað. Hætt er við að það geti vafist fyrir sagnfræðingum framtíðarinnar að lesa úr fortíðinni, þ.e. þeim tímum sem við lifum á núna. Ítarlegar skýrslur eru m.a. hugsaðar sem geymsla á sögu RSÍ til framtíðar.

Guðmundur Gunnarsson, apríl 2005

Látinir félagar frá síðasta sambandstjórnarfundi:

Holger P. Gíslason

Fæddur: 15/6. 1912 Dáinn: 16/3. 2004

Jón Gauti Birgisson	Fæddur: 23/11. 1959	Dáinn: 13/4. 2004
Gísli Dagsson	Fæddur: 24/5. 1937	Dáinn: 2/5. 2004
Sigurgeir Einarsson	Fæddur: 23/12. 1962	Dáinn: 12/5. 2004
Friðrik L. Márusson	Fæddur: 6/3. 1931	Dáinn: 17/6. 2004
Knútur Ármann	Fæddur: 16/2. 1921	Dáinn: 17/5. 2004
Þorsteinn Árnason	Fæddur: 23/10. 1949	Dáinn: 17/6. 2004
Sigurður Þór Sveinsson	Fæddur: 20/11. 1963	Dáinn: 4/7. 2004
Guðlaugur E. Guðjónsson	Fæddur: 11/6. 1948	Dáinn: 20/7. 2004
Þorvaldur Nikulásson	Fæddur: 26/3. 1927	Dáinn: 7/8. 2004
Lýður Þrastarson	Fæddur: 14/7. 1974	Dáinn: 13/8. 2004
Tómas Guðmundsson	Fæddur: 5/7. 1925	Dáinn: 30/9. 2004
Hjalti Elíasson	Fæddur: 6/5. 1929	Dáinn: 3/10. 2004
Magnús Skarphéðinsson	Fæddur: 18/3. 1931	Dáinn: 5/11. 2004
Sveinbjörn Júlíusson	Fæddur: 22/12. 1963	Dáinn: 28/11. 2004
Jóhann V. Sigurjónsson	Fæddur: 23/1. 1925	Dáinn: 17/2. 2005
Sveinn Valdimar Lýðsson	Fæddur: 23/2. 1919	Dáinn: 28/2. 2005
Helgi Arason	Fæddur: 1/2. 1930	Dáinn: 2/3. 2005

Ath. að hér eru einungis taldir upp þeir félagsmenn sem voru aðilar að Styrktarsjóð RSÍ, útilokað er að halda utan aðra.